

Муниципальное бюджетное общеобразовательное учреждение
«Школа – интернат поселка Эгвекинот»
(МБОУ «Ш – И поселка Эгвекинот»)

«РАССМОТРЕНО»

на заседании методического объединения учителей – предметников
Рекомендовано к утверждению
Протокол №1 от «28» августа 2023 г.
Руководитель МО учителей – предметников
И.В. Елизарова

«СОГЛАСОВАНО»

заместитель директора по УВР
Г.А. Перепелкина
«28» августа 2023 г.

«УТВЕРЖДЕНО»

приказом директора МБОУ «Ш – И поселка Эгвекинот» от «28» августа 2023 г. № 76

АДАПТИРОВАННАЯ РАБОЧАЯ ПРОГРАММА
для обучающихся с умственной отсталостью
(интеллектуальными нарушениями)
«ПРОФИЛЬНЫЙ ТРУД (Швейное дело)»

основное общее образование, 9 класс

Автор-составитель:
Толоева Олеся Аркадьевна,
учитель

ГО Эгвекинот
2023 г.

Пояснительная записка

1. Адаптированная рабочая программа учебного предмета «Профильный труд (Швейное дело)» разработана в соответствии с Федеральным государственным образовательным стандартом образования обучающихся с умственной отсталостью (интеллектуальными нарушениями) и на основании следующих нормативно - правовых документов:

1. Федеральный закон Российской Федерации от 29 декабря 2012 г. N 273-ФЗ "Об образовании в Российской Федерации".
2. Приказ Министерства Просвещения России от 21.09.2022 г. № 858 «Об утверждении федерального перечня учебников, допущенных к использованию при реализации имеющих государственную аккредитацию образовательных программ начального общего, основного общего, среднего общего образования организациями, осуществляющими образовательную деятельность и установления предельного срока использования исключенных учебников».
3. Приказ Минобрнауки от 09.06.2016 г. № 699 « Об утверждении перечня организаций, осуществляющих выпуск учебных пособий, которые допускаются к использованию при реализации имеющих государственную аккредитацию образовательных программ начального общего, основного общего, среднего общего образования».
4. Приказ Министерства Просвещения от 24.11.2022 г. №1026 «Об утверждении федеральной адаптированной основной общеобразовательной программы обучающихся с умственной отсталостью (интеллектуальными нарушениями)».
5. Распоряжение Министерства Просвещения России от 22. 01.2021 г. № Р-23 «Об утверждении методических рекомендаций по материально-техническому оснащению и обновлению содержания образования в отдельных общеобразовательных организациях в 2021 году».
6. Учебный план АООП (вариант 1) МБОУ «Школа – интернат поселка Эгвекинот» на 2023-2024 учебный год.
7. СанПиН 2.4.2.3286-15 "Санитарно-эпидемиологические требования к условиям и организации обучения и воспитания в организациях, осуществляющих образовательную деятельность по адаптированным основным общеобразовательным программам для обучающихся с ограниченными возможностями здоровья».

2. Цель учебного предмета подготовка учащихся к освоению профессии швеи и выполнению элементарных видов работ по пошиву изделий лёгкого женского и детского платья. Достижение цели предполагает решение ряда **задач**:

9 класс

- Формировать трудовые умения и навыки;
- Развивать логическое мышление, глазомер и мелкую моторику рук;
- Развивать активный словарный запас, умение вести диалог с использованием терминов;
- Воспитывать эстетический вкус;
- Воспитывать волевые качества (усидчивость, терпение, прилежание в труде);
- формировать умение оценивать свою работу, находить недостатки, исправлять их;
- Формировать культуру труда, умение правильно организовать свое рабочее место и соблюдать ТБ во время работы.

Коррекционно-развивающие задачи данного курса

Ввиду психологических особенностей обучающихся с нарушением познавательной деятельности, с целью усиления практической направленности обучения проводится коррекционная работа, которая включает следующие направления:

Совершенствование движений и сенсомоторного развития:	1) развитие мелкой моторики и пальцев рук.
Коррекция и развитие речи	1) развитие фонематического восприятия; 2) коррекция нарушений устной и письменной речи; 3) коррекция монологической речи; 4) коррекция диалогической речи
Коррекция отдельных сторон психической деятельности:	1) коррекция и развитие восприятия, представлений, ощущений; 2) коррекция и развитие памяти; 3) коррекция и развитие внимания; 4) формирование обобщенных представлений о свойствах предметов (цвет, форма, величина); 5) развитие пространственных представлений и ориентации; 6) развитие представлений о времени.
Развитие различных видов мышления	1) развитие наглядно-образного мышления; 2) развитие словесно-логического мышления (умение видеть и устанавливать логические связи между предметами, явлениями и событиями).
Развитие основных мыслительных операций	1) развитие умения сравнивать, анализировать; 2) развитие умения выделять сходство и различие понятий; 3) умение работать по словесной и письменной инструкциям, алгоритму; 4) умение планировать деятельность
Коррекция нарушений в развитии эмоционально-личностной сферы:	1) развитие инициативности, стремления доводить начатое дело до конца; 2) формирование умения преодолевать трудности; 3) воспитание самостоятельности принятия решения; 4) формирование адекватности чувств; 5) формирование устойчивой и адекватной самооценки; 6) формирование умения анализировать свою деятельность; 7) воспитание правильного отношения к критике.
Коррекция и развитие речи	1) развитие фонематического восприятия; 2) коррекция нарушений устной и письменной речи; 3) коррекция монологической речи; 4) коррекция диалогической речи;
Совершенствование движений и сенсомоторного развития:	1) развитие мелкой моторики и пальцев рук.

Коррекция отдельных сторон психической деятельности	1) коррекция и развитие восприятия, представлений, ощущений; 2) коррекция и развитие памяти; 3) коррекция и развитие внимания; 4) формирование обобщенных представлений о свойствах предметов (цвет, форма, величина); 5) развитие пространственных представлений и ориентации; 6) развитие представлений о времени.
---	---

Трудовое обучение в специальной (коррекционной) школе организуется в различных формах: проводятся учебные занятия, практические и контрольные работы по проверке теоретических знаний и практических умений. Основной формой организации трудового обучения учащихся является учебное занятие продолжительностью 2-3 учебных часа. Программа предусматривает проведение обобщающих и практических уроков. Виды занятий: уроки и проверочные работы, а также экскурсии, демонстрационные опыты и лабораторные работы.

На уроках профессионально-трудоуемого обучения используются следующие **методы работы:**

Вербальные методы - рассказы, беседы, объяснения.

Наглядные методы - наблюдение натуральных объектов, явлений, процессов или изображений (макетов, рисунков, таблиц, фильмов).

Практические методы – упражнения, решение практических задач, выполнение трудовых заданий. **Межпредметная интеграция** занятий по трудовому обучению осуществляется с:

Математикой (расчеты для построения);

Черчением (построение чертежей одежды и шаблонов для изготовления предметов бытового назначения);

Письмом и развитием речи (обогащение словарного запаса, развитие речи);

ИЗО (зарисовка орнаментов, выбор и перевод рисунка для вышивки, аппликации, зарисовка моделей одежды);

Историей (история возникновения вещей, продуктов, костюма и т.д.);

Чтением и развитием речи (поговорки, пословицы, произведения о труде, профессиях и людях); обществоведением (кодексы законов о труде, основные права и обязанности рабочих, трудовой договор, трудовая дисциплина)

В соответствии с учебным планом на 2023-2024 год нагрузка по предмету «Профессионально трудовое обучение» составляет в 9 классе – 8 часов в неделю (272 ч.).

Программа предусматривает подготовку обучающихся с умственной отсталостью (интеллектуальными нарушениями) к самостоятельному выполнению заданий по пошиву белья и легкого платья. Возможность овладения профессией обучающимися с недостатками интеллекта и часто сопутствующими физическими дефектами во многом зависит от состояния проводимой коррекционной работы.

Ее основные задачи: повышение уровня познавательной активности учащихся и развитие их способности к осознанной регуляции трудовой деятельности. Последнее предполагает формирование у учащихся необходимого объема профессиональных знаний и общетрудовых умений. Развитие умений происходит путем планомерного сокращения помощи учащимся в умственных и перцептивных (воспринимающих) действиях. В начале обучения помощь должна быть максимальной.

В отношении ориентировочных действий она состоит в демонстрации и объяснении конечного результата труда, а также условий работы (применяемых орудий, материалов, наглядных пособий). Развернутая помощь в планировании заключается в групповом обсуждении предстоящей работы и в практическом показе учителем последовательности ее выполнения, в применении демонстрационных технологических карт. Результативность самоконтроля обеспечивается за счет полноты и точности сформированного у учащихся образа конечного и промежуточных результатов работы, а также за счет формирования контрольно-измерительных умений и привычки к выполнению контрольных действий.

Целенаправленное обучение общетрудовым умениям позволяет учителю в старших классах перейти от развернутой помощи учащимся к краткому инструктажу. Дополнительные объяснения проводятся индивидуально с каждым отстающим в обучении учащимся.

Количество часов, отведенных на изучение той или иной темы, содержание контрольных и самостоятельных работ определяется исходя из уровня подготовленности учащихся, их индивидуальных возможностей.

Для определения уровня сформированности знаний по изучаемым темам проводятся:

-контрольные работы (1 раз в четверть);

-самостоятельные работы (в ходе изучения раздела и по окончании изучения раздела).

Программа 9 класса предусматривает овладение обучающимися технологией пошива женской и детской легкой одежды и скоростными приемами труда. Программа ориентирована на широкое использование знаний и умений, усвоенных детьми в процессе изучения других учебных предметов. Обучение ведется с опорой на полученные знания. Эти знания помогают им строить чертежи выкроек, понимать процессы изготовления тканей, вникать в положения трудового законодательства и т. д. В свою очередь, навыки и умения, полученные при освоении швейных операций, способствуют более успешному изучению школьниками общеобразовательных предметов.

Образовательные технологии, обеспечивающие реализацию программы:

- 1) Технология уровневой дифференциации технология развивающего обучения
- 2) Технология поэтапного формирования умственных действий
- 3) ИКТ – технология
- 4) Модульная
- 5) Исследовательская
- 6) Проектные
- 7) Коммуникативные
- 8) Игровые
- 9) Педагогическая мастерская
- 10) Объяснительно-иллюстративные

Применение технологии здоровьесбережения на уроках швейного дела

1. Соблюдение гигиенических норм: температура и свежесть воздуха, рациональность освещения класса и доски, ростовая мебель;
2. Чередование видов учебной деятельности: опрос учащихся, письмо, чтение, слушание, рассказ, рассматривание наглядных пособий, ответы на вопросы, решение примеров, задач и др. Норма: 4 - 7 видов за урок.
3. Средняя продолжительность и частота чередования различных видов учебной деятельности. Ориентировочная норма – 7-10 минут.
4. Количество видов преподавания: словесный, наглядный, аудиовизуальный, самостоятельная работа и т.д. Норма: не менее трех.

5. Чередование видов преподавания. Норма: не позже чем через 10-15 минут.
6. Поза учащихся, чередование позы (наблюдение учитель за посадкой учащихся; чередуются ли позы в соответствии с видом работы).
7. Наличие, место, содержание и продолжительность оздоровительных моментов на уроке. Норма: на 15-20 минут (точечный массаж, гимнастика для глаз, пальчиковая, физкультурные минутки).
8. Формирование отношения к человеку и его здоровью как к ценности; выработка понимания сущности здорового образа жизни; формирование потребности к здоровому образу жизни; выработка индивидуального способа безопасного поведения, сообщение учащимся о возможных последствиях выбора поведения и т.д.
9. Наличие мотивации деятельности учащихся на уроке. Внешняя мотивация: оценка, похвала, поддержка, соревновательный момент и т.п.
10. Психологический климат на уроке. Взаимоотношения на уроке: между учителем и учениками, между учениками.
11. Наличие на уроке эмоциональных разрядок: шутка, улыбка, юмористическая или поучительная картинка, поговорка, известное высказывание с комментарием, небольшое стихотворение, музыкальная минутка и т.п.
12. Плотность урока, т.е. количество времени, затраченного школьниками на учебную работу. Норма: не менее 60% и не более 75 - 80%.
13. Момент наступления утомления учащихся и снижения их учебной активности. Определяется в ходе наблюдения по возрастанию двигательных и пассивных отвлечений у детей в процессе учебной работы. Норма: 35-40 минут в начальной школе, 40 минут в средней и старшей школе.
14. Темп окончания урока: спокойное завершение урока, учащиеся имеют возможность задать учителю вопросы, учитель и учащиеся прощаются.
15. Осуществление индивидуального дифференцированного подхода на уроке (индивидуальные задания для слабоуспевающих детей)
Разнородность состава учащихся данного класса по структуре дефекта, предложенная врачом-психиатром, доктором педагогических наук М. С. Певзнер, и педагогическая дифференциация по В.В. Воронковой доказывают необходимость использования дифференцированного подхода для адекватных условий обучения с учётом особенностей психофизического развития и уровня обучённости (достижения).

3. Место учебного предмета в учебном плане

На реализацию программы по учебному предмету Профильный труд (Швейное дело) в федеральном базисном учебном плане в 9 классе отводится 8 часов в неделю. Курс рассчитан на 274 часа в год

Содержание программы учебного предмета «Швейное дело 9 класс»

№ п/п	Разделы программы. Тема урока	Кол-во часов	Содержание
1.	Промышленные швейные машины	22	Теоретические сведения. Общие сведения. Виды и обозначение промышленных швейных машин. Образование цепных стежков.
2.	Волокна, ткани и нетканые	21	Теоретические сведения. Получение

	материалы		синтетических волокон. Классификация тканей. Технологические свойства тканей. Дополнительные сведения о натуральных волокнах.
3.	Обработка отдельных деталей и узлов плечевых швейных изделий	20	Теоретические сведения. Моделирование рукавов. Рукав «фонарик». Плоско лежащие воротники.
4.	Изготовление платья, отрезного по линии талии или по линии бедер	67	Теоретические сведения. Платье отрезное по линии талии и бедер. Лиф и юбка. Соединение лифа с юбкой. Изменение выкройки лифа, изменение выкройки юбки. Расчет расхода ткани. Моделирование платьев отрезных по линии талии и бедер. Проведение примерки.
5.	Работа с готовыми выкройками и чертежами одежды в журналах мод	11	Теоретические сведения. Чтение выкроек в журналах мод. Описание фасонов изделия. Стандарты выкройки.
6.	Организация труда и производства на швейных предприятиях	19	Теоретические сведения. Виды производства одежды. Структура швейного предприятия. Технологический процесс изготовления одежды. Влажно-тепловая обработка швейных изделий. Основные рабочие специальности. Трудовое законодательство. Безопасность труда на швейном производстве.
7.	Технология изготовления прямого цельнокроеного платья, применяемая в массовом производстве одежды	14	Теоретические сведения. Изготовление лекал и раскрой швейных изделий. Последовательность пошива прямого цельнокроеного платья с рукавами рубашечного покроя.
8.	Технология изготовления поясных швейных изделий, применяемая в массовом производстве одежды	20	Теоретические сведения. Сведения о верхней поясной одежде. Ткани для пошива поясных швейных изделий. Последовательность пошива поясных изделий: юбка, брюки.
9.	Обработка отдельных деталей и узлов поясных швейных изделий	20	Теоретические сведения. Шлевки, их обработка. Карманы накладные. Джинсовый шов. Обработка верхнего среза кулисой, обработка нижнего среза манжетой. Обработка нижнего среза резиновой тесьмой.
10.	Изготовление брюк на основе готовой выкройки	30	Теоретические сведения. Изменение стандартной выкройки брюк в соответствии с фигурой. Подготовка деталей выкройки к раскрою.
12.	Отделка швейных изделий	28	Теоретические сведения. Вышивка. Виды вышивки. Правила вышивки бисером. Вышивка крестом, полу крестом. Инструменты, материалы, приспособления для

			вышивки.
			Теоретические сведения. Виды вязания. Инструменты, материалы, приспособления для вязания. Вязание крючком. Вязание спицами.

**Требования к уровню подготовки обучающихся 9 класса по учебному предмету
«Швейное дело»**

Результаты обучения представлены в данном разделе и содержат следующие компоненты: знать/понимать – перечень необходимых для усвоения каждым учащимся знаний; уметь – владение конкретными умениями и навыками.

1 уровень: (Выполняют самостоятельно с опорой на образец, наглядность)	1.Ассортимент синтетических и новых тканей, нетканых материалов; их свойства; особенности обработки изделий и ВТО. 2. Технологию выбора и описания фасона изделия по журналам мод; изготовления выкройки отрезного платья и моделирование рукавов «фонарик» и «крылышко»	1.Определять синтетические ткани, новые материалы и нетканые ткани по их свойствам и выполнять ВТО с учетом особенностей этих тканей. 2. Выбирать и описывать фасон изделия по журналу мод; изготавливать выкройку отрезного платья; моделировать рукав «фонарик» и «крылышко».
2 уровень: (выполняют с незначительной помощью учителя с опорой на образец, наглядность)	3.Трудовое законодательство некоторые вопросы, кратко. 4.Технологию изготовления выкроек по основе готовых выкроек и чертежей в масштабе, подгонки выкройки на свой размер. 5.Технологию раскроя по лекалам прием экономии ткани, пошива простейших изделий по производственной технологии.	3. Изготавливать выкройки изделий по основе готовых выкроек из журналов мод и чертежам в масштабе с использованием миллиметровой бумаги, резца, кальки и выполнять подгонку выкройки на свой размер. 4.Выполнять: раскрой по лекалам с учетом экономии ткани; пошив простейших изделий по производственной технологии
3 уровень: (выполняют со значительной помощью учителя с опорой на образец, наглядность, в уменьшенном объеме по упрощенной технологии)	6.Оборудование швейной мастерской	

Критерии и нормы оценки знаний, умений и навыков обучающихся

При оценивании сформированных знаний у детей с умственной отсталостью авторы различных исследований описывают 4 группы учащихся.

Первую группу составляют дети (10-15%), которые в целом правильно решают предъявляемые им задания, наиболее активны и самостоятельны в усвоении программного материала.

Для второй группы (25-35%) характерен замедленный темп усвоения учебного материала. Дети, входящие в эту группу, успешнее реализуют знания в конкретно заданных условиях, т.к. самостоятельный анализ и планирование своей деятельности у них затруднены, хотя с основными требованиями программы они справляются.

Третья группа учащихся (35-40%) отличается пассивностью, нарушением внимания, что приводит к различным ошибкам при решении задач, примеров, упражнений.

К четвертой группе относятся дети (10-15%), которые занимаются по индивидуальной программе, т.к. основное содержание тех или иных предметов для них недоступны. Соответственно названным группам около 45% учащихся способны освоить базовый уровень знаний, 35%-минимальный необходимый (сниженный уровень), а 20% учащихся могут быть оценены лишь по результатам индивидуальных достижений. На основе этих характеристик оценку «удовлетворительно» можно поставить, если верно выполнено от 35% до 50% заданий, оценку «хорошо» - от 50% до 65%, а оценку «очень хорошо» - свыше 65%.

В любом случае, организуя итоговую (контрольную) проверку знаний умственно отсталого школьника, следует исходить из достигнутого им минимального уровня, и из возможных оценок выбирать такую, которая стимулировала бы его учебную и практическую деятельность, так как никакие нормированные стандарты и критерии невозможно с максимальной точностью «применить» к ребенку с интеллектуальным дефектом, поэтому эти предложения носят рекомендательный характер.

№ п/п	Форма контроля знаний	Оценка		
		5	4	3
1	Устный опрос	Учащийся полностью усвоил учебный материал, может изложить его своими словами, подтверждает ответ конкретными примерами правильно и отвечает на дополнительные вопросы учителя	Учащийся в основном усвоил учебный материал, допускает незначительные ошибки в его изложении, правильно отвечает на дополнительные вопросы.	Учащийся не усвоил существенную часть учебного материала. Допускает значительные ошибки в его изложении своими словами, затрудняется подтвердить ответ конкретными примерами, слабо отвечает на дополнительные вопросы.
2	Организация труда	Полностью соблюдают правила трудовой и технологической дисциплины, работа выполнена самостоятельно, тщательно спланирован труд или	Работа выполнена самостоятельно, допущены незначительные ошибки в планировании труда, организации рабочего места,	Самостоятельность в работе низкая, допущены нарушения трудовой и технологической дисциплины, правил ТБ, организации рабочего места.

		соблюдается план работы, предложенный учителем, рационально организовано рабочее место, полностью соблюдались общие правила ТБ, отношение к труду добросовестное, к инструментам-бережное, к материалам-экономное	которые исправлялись самостоятельно, полностью выполнялись правила трудовой и технологической дисциплины, правила ТБ	
3	Приемы труда	Все приемы труда выполнялись правильно, нет нарушений правил ТБ, установленного для данного вида работ.	Приемы труда выполнялись в основном правильно, допущенные ошибки выполнялись самостоятельно.	Отдельные приемы труда выполнялись правильно, но ошибки исправлялись после замечаний учителя, допущены незначительные нарушения правил ТБ.

Обучение швейному делу развивает мышление, способность к пространственному анализу, мелкую и крупную моторику обучающихся. Кроме того, выполнение швейных работ формирует у них эстетические представления, благотворно сказывается на становлении личности, способствует их социальной адаптации и обеспечивает, в определенной степени, самостоятельность в быту.

Профессионально-трудовое обучение в коррекционной школе обеспечивает достижение личностных, метапредметных и предметных результатов.

Личностными результатами являются:

- Проявление познавательных интересов и активности;
- Развитие трудолюбия и ответственности за качество своей деятельности;
- Владение установками, нормами и правилами организации труда;
- Самооценка своих способностей для труда в различных сферах с позиций будущей социализации; - осознание необходимости общественно полезного труда как условия безопасной и эффективной социализации.

Метапредметными результатами являются:

- Планирование процесса познавательно-трудовой деятельности;
- Организация и выполнение различных практических работ по созданию изделий;
- Согласование и координация совместной познавательно-трудовой деятельности с другими ее участниками;
- Объективное оценивание вклада своей познавательно-трудовой деятельности в решение общих задач коллектива;
- Соблюдение норм и правил безопасности и культуры трудовой деятельности.

Предметными результатами являются:

- Оценка технологических свойств материалов и областей их применения;
- Распознавание видов, материалов, инструментов и оборудования;
- Подбор инструментов, материалов и оборудования;
- Выполнение технологических операций с соблюдением установленных норм, стандартов и ограничений;
- Соблюдение трудовой дисциплины;

- Развитие моторики и координации движений рук при работе с ручными инструментами и выполнении операций с помощью машин и оборудования.

КАЛЕНДАРНО-ТЕМАТИЧЕСКОЕ ПЛАНИРОВАНИЕ

9 класс (8 часов в неделю, 272 часа)

№	Название раздела. Тема урока	Кол-во часов	Дата
Раздел 1. Промышленные швейные машины (22 часа)			
1	Виды и обозначение промышленных швейных машин.	1	
2	Виды и обозначение промышленных швейных машин.	1	
3	Сведения о швейных машинах.	1	
4	Сведения о швейных машинах	1	
5	Швейные машины челночного стежка.	1	
6	Швейные машины челночного стежка.	1	
7	Швейные машины челночного стежка.	1	
8	Прямострочная, двуугольная швейная машина челночного стежка	1	
9	Прямострочная двуугольная швейная машина челночного стежка	1	
10	Образование цепных стежков.	1	
11	Образование цепных стежков.	1	
12	Прямострочная швейная машина цепного стежка	1	
13	Прямострочная швейная машина цепного стежка	1	
14	Стачивающе-обметочные швейные машины.	1	
15	Стачивающе-обметочные швейные машины.	1	
16	Швейные машины потайного стежка.	1	
17	Швейные машины - полуавтоматы.	1	
18	Швейные машины - полуавтоматы.	1	
19	Закрепочная швейная машина	1	
20	Закрепочная швейная машина	1	
21	Петельные швейные машины	1	
22	Пуговичные швейные машины	1	
Раздел 2. Волокна, ткани и нетканые материалы (21 час)			
23	Волокна и ткани, нетканые материалы.	1	
24	Получение синтетических волокон.	1	
25	Свойства и применение синтетических волокон.	1	
26	Свойства и применение синтетических волокон.	1	
27	Свойства и применение синтетических волокон.	1	
28	Классификация тканей.	1	
29	Классификация тканей.	1	
30	Ассортимент тканей из синтетических волокон	1	

31	Ассортимент тканей из синтетических волокон	1	
32	Определение волокнистого состава тканей.	1	
33	Определение волокнистого состава тканей.	1	
34	Практическая работа. Определение тканей из синтетических волокон.	1	
35	Практическая работа. Определение тканей из синтетических волокон.	1	
36	Практическая работа. Определение тканей из синтетических волокон.	1	
37	Технологические свойства тканей из синтетических волокон и нитей.	1	
38	Технологические свойства тканей из синтетических волокон и нитей.	1	
39	Практическая работа. Определение технологических свойств тканей.	1	
40	Самостоятельная работа «Определение технологических свойств ткани».	1	
41	Дополнительные сведения о тканях из натуральных волокон.	1	
42	Дополнительные сведения о тканях из натуральных волокон.	1	
43	Дополнительные сведения о тканях из натуральных волокон.	1	
Раздел 3. Обработка отдельных деталей и узлов плечевых швейных изделий (20 часов)			
44	Моделирование рукавов.	1	
45	Моделирование рукавов.	1	
46	Моделирование рукавов.	1	
47	Моделирование рукавов.	1	
48	Обработка нижнего среза рукава «фонарик».	1	
49	Обработка нижнего среза рукава «фонарик».	1	
50	Практическая работа. Обработка нижнего среза рукава «фонарик».	1	
51	Практическая работа. Обработка нижнего среза рукава «фонарик».	1	
52	Практическая работа. Обработка нижнего среза рукава «фонарик» резиновой тесьмой.	1	
53	Практическая работа. Обработка нижнего среза рукава «фонарик» резиновой тесьмой.	1	
54	Плосколежащие воротники.	1	
55	Плосколежащие воротники.	1	
56	Построение чертежа выкройки плосколежащего воротника.	1	
57	Построение чертежа выкройки плосколежащего воротника.	1	
58	Обработка плосколежащего воротника.	1	
59	Обработка плосколежащего воротника.	1	
60	Обработка плосколежащего воротника с горловиной.	1	
61	Обработка плосколежащего воротника с горловиной.	1	
62	Самостоятельная работа. «Проверка качества выполнения работы».	1	
63	Самостоятельная работа. «Проверка качества выполнения работы».	1	
Раздел 4. Изготовление платья, отрезного по линии талии или по линии бедер (67 часов)			
64	«Государственные символы России»	1	
65	Изготовление платья отрезного по линии талии.	1	
66	Моделирование рукавов.	1	

67	Моделирование рукавов.	1	
68	Моделирование рукавов.	1	
69	Платье отрезное по линии талии и бедер.	1	
70	Платье отрезное по линии талии и бедер.	1	
71	Практическая работа. Изготовление выкройки платья отрезного по линии талии.	1	
72	Практическая работа. Изготовление выкройки платья отрезного по линии талии.	1	
73	Практическая работа. Изготовление выкройки платья отрезного по линии талии.	1	
74	Практическая работа. Изготовление выкройки платья отрезного по линии талии.	1	
75	Практическая работа. Изготовление выкройки платья, отрезного по линии бедер.	1	
76	Практическая работа. Изготовление выкройки платья, отрезного по линии бедер.	1	
77	Практическая работа. Изготовление выкройки платья, отрезного по линии бедер.	1	
78	Практическая работа. Изготовление выкройки платья, отрезного по линии бедер.	1	
79	Практическая работа. Изготовление выкройки платья, отрезного по линии бедер.	1	
80	Контрольная работа за 1 четверть	1	
2 четверть			
81	Соединение лифа с юбкой.	1	
82	Соединение лифа с юбкой.	1	
83	Практическая работа. Соединение лифа с юбкой стачным швом.	1	
84	Практическая работа. Соединение лифа с юбкой стачным швом.	1	
85	Практическая работа. Соединение лифа с юбкой стачным швом.	1	
86	Практическая работа. Соединение лифа с юбкой стачным швом.	1	
87	Практическая работа. Соединение лифа с юбкой накладным швом.	1	
88	Практическая работа. Соединение лифа с юбкой накладным швом.	1	
89	Разработка фасонов платья	1	
90	Разработка фасонов платья	1	
91	Изменение выкройки лифа платья.	1	
92	Изменение выкройки лифа платья.	1	
93	Изменение выкройки юбки платья.	1	
94	Изменение выкройки юбки платья.	1	
95	Изготовление выкройки рукава.	1	
96	Изготовление выкройки рукава.	1	
97	Расчет расхода ткани.	1	
98	Расчет расхода ткани.	1	
99	Работа с моделями платьев.	1	
100	Работа с моделями платьев.	1	

101	Работа с моделями платьев.	1	
102	Раскрой и пошив платья отрезного по линии талии.	1	
103	Раскрой и пошив платья отрезного по линии талии.	1	
104	Раскрой и пошив платья отрезного по линии талии.	1	
105	Раскрой и пошив платья отрезного по линии талии.	1	
106	Раскрой и пошив платья отрезного по линии талии.	1	
107	Практическая работа. Подготовка деталей кроя к обработке.	1	
108	Практическая работа. Подготовка деталей кроя к обработке.	1	
109	Практическая работа. Подготовка деталей кроя к обработке.	1	
110	Практическая работа. Подготовка платья к первой примерке.	1	
111	Практическая работа. Подготовка платья к первой примерке.	1	
112	Практическая работа. Подготовка платья к первой примерке.	1	
113	Практическая работа. Проведение первой примерки.	1	
114	Практическая работа. Проведение первой примерки.	1	
115	Обработка платья после первой примерки.	1	
116	Обработка платья после первой примерки.	1	
117	Практические работы по пошиву платья Административная контрольная работа.	1	
118	Практические работы по пошиву платья Административная контрольная работа.	1	
119	Практические работы по пошиву платья Административная контрольная работа.	1	
120	Практические работы по пошиву платья Административная контрольная работа.	1	
121	Практические работы по пошиву платья отрезного по линии талии	1	
122	Практические работы по пошиву платья отрезного по линии талии	1	
123	Практические работы по пошиву платья отрезного по линии талии	1	
124	Практические работы по пошиву платья отрезного по линии талии	1	
125	Практические работы по пошиву платья отрезного по линии бедер.	1	
126	Практические работы по пошиву платья отрезного по линии бедер.	1	
127	Практические работы по пошиву платья отрезного по линии бедер.	1	
128	Практические работы по пошиву платья отрезного по линии бедер.	1	
129	Практические работы по пошиву платья отрезного по линии бедер.	1	
130	Практические работы по пошиву платья отрезного по линии бедер.	1	
Раздел 5. Работа с готовыми выкройками и чертежами одежды в журналах мод (11 часов)			

131	Работа с выкройками из журнала мод.	1	
132	Работа с выкройками из журнала мод.	1	
133 134	Практическая работа. Перевод выкройки в натуральную величину.	1	
135	Изготовление выкроек по чертежам в уменьшенном масштабе.	1	
136	Практическая работа. Описание фасонов. Модели 1, 2, 3.	1	
137	Практическая работа. Описание фасонов. Модели 1, 2, 3.	1	
138	Практическая работа. Описание фасонов. Модели 1, 2, 3.	1	
139	Практическая работа. Описание фасонов. Модели 1, 2, 3.	1	
140	Проверка выкройки в соответствии со своими мерками.	1	
141	Контрольная работа за 2 четверть	1	
3 четверть			
Раздел 6. Организация труда и производства на швейных предприятиях (19 часов)			
142	Организация труда и производства на швейных предприятиях.	1	
143	Организация труда и производства на швейных предприятиях.	1	
144	Структура швейного предприятия.	1	
145	Структура швейного предприятия.	1	
146	Производственно-технологический процесс изготовления одежды.	1	
147	Производственно-технологический процесс изготовления одежды.	1	
148	Производственно-технологический процесс изготовления одежды.	1	
149	Производственно-технологический процесс изготовления одежды.	1	
150	Влажно-тепловая обработка швейных изделий.	1	
151	Влажно-тепловая обработка швейных изделий.	1	
152	Основные рабочие профессии швейного производства.	1	
153	Основные рабочие профессии швейного производства.	1	
154	Сведения о трудовом законодательстве.	1	
155	Сведения о трудовом законодательстве.	1	
156	Безопасность труда на швейном производстве.	1	
157	Безопасность труда на швейном производстве.	1	
158	Безопасность труда на швейном производстве.	1	
159	Безопасность труда на швейном производстве.	1	
160	Безопасность труда на швейном производстве.	1	
Раздел 7. Технология изготовления прямого цельнокроеного платья, применяемая в массовом производстве одежды (14 часов)			
161	Изготовление лекал и раскрой швейных изделий.	1	
162	Изготовление лекал и раскрой швейных изделий.	1	
163	Последовательность пошива цельнокроеного платья.	1	
164	Последовательность пошива цельнокроеного платья.	1	
165	Практическая работа. Обработка среза проймы подкройной обтачкой.	1	
166	Практическая работа. Обработка среза проймы подкройной	1	

	обтачкой.		
167	Практическая работа. Обработка среза проймы подкройной обтачкой.	1	
168	Сведения об изделиях рубашечного покроя.	1	
169	Самостоятельная работа «Сведения об изделиях рубашечного покроя»	1	
170	Последовательность пошива прямого цельнокроеного платья.	1	
171	Последовательность пошива прямого цельнокроеного платья.	1	
172	Практическая работа. Соединение рукавов рубашечного покроя с проймами.	1	
173	Практическая работа. Соединение рукавов рубашечного покроя с проймами.	1	
174	Практическая работа. Соединение рукавов рубашечного покроя с проймами.	1	
Раздел 8. Технология изготовления поясных швейных изделий, применяемая в массовом производстве одежды (20 часов)			
175	Технология изготовления поясных швейных изделий.	1	
176	Технология изготовления поясных швейных изделий.	1	
177	Технология изготовления поясных швейных изделий.	1	
178	Технология изготовления поясных швейных изделий.	1	
179	Ткани для пошива поясных швейных изделий.	1	
180	Ткани для пошива поясных швейных изделий.	1	
181	Изготовление лекал и раскрой деталей поясных швейных изделий.	1	
182	Изготовление лекал и раскрой деталей поясных швейных изделий.	1	
183	Изготовление лекал и раскрой деталей поясных швейных изделий.	1	
184	Модель и лекала женских прямых юбок.	1	
185	Модель и лекала женских прямых юбок.	1	
186	Модель и лекала женских прямых юбок.	1	
187	Последовательность пошива поясных швейных изделий. Прямая юбка.	1	
188	Последовательность пошива поясных швейных изделий. Прямая юбка.	1	
189	Последовательность пошива поясных швейных изделий. Прямая юбка.	1	
190	Типовая технологическая обработка женских брюк.	1	
191	Типовая технологическая обработка женских брюк.	1	
192	Типовая технологическая обработка женских брюк.	1	
193	Проверочная работа по пройденной теме «Технология изготовления поясных швейных изделий».	1	
194	Проверочная работа по пройденной теме «Технология изготовления поясных швейных изделий».	1	
Раздел 9. Обработка отдельных деталей и узлов поясных швейных изделий			

(20 часов)			
195	Обработка шлевок.	1	
196	Практическая работа. Обработка шлевок для юбки на образце.	1	
197	Практическая работа. Обработка шлевок для юбки на образце.	1	
198	Обработка гладких накладных карманов.	1	
199	Практическая работа. Обработка гладкого накладного кармана.	1	
200	Практическая работа. Обработка гладкого накладного кармана.	1	
201	Практическая работа. Обработка гладкого накладного кармана.	1	
202	Практическая работа. Обработка застежки в боковом шве.	1	
203	Практическая работа. Обработка застежки в боковом шве.	1	
204	Практическая работа. Обработка верхнего среза поясного изделия притачным поясом.	1	
205	Практическая работа. Обработка верхнего среза поясного изделия притачным поясом.	1	
206	Практическая работа. Обработка верхнего среза поясного изделия притачным поясом.	1	
207	Обработка нижнего среза юбки.	1	
208	Обработка нижнего среза юбки.	1	
209	Обработка нижних срезов брюк.	1	
210	Обработка нижних срезов брюк.	1	
211	Практическая работа. Обработка нижних срезов брюк швом в подгибку.	1	
212	Практическая работа. Обработка нижних срезов брюк швом в подгибку.	1	
213	Практическая работа. Обработка нижних срезов брюк швом в подгибку.	1	
214	Практическая работа. Обработка нижних срезов брюк швом в подгибку.	1	
Раздел 10. Изготовление брюк на основе готовой выкройки (30 часов)			
215	Прямые брюки с застежкой в боковом шве.	1	
216	Прямые брюки с застежкой в боковом шве.	1	
217	Моделирование брюк.	1	
218	Моделирование брюк.	1	
219	Моделирование брюк.	1	
220	Построение выкройки прямых брюк.	1	
221	Построение выкройки прямых брюк.	1	
222	Построение выкройки прямых брюк.	1	
223	Построение выкройки прямых брюк.	1	
224	Изготовление выкройки прямых брюк с застежкой в боковом шве.	1	
225	Изготовление выкройки прямых брюк с застежкой в боковом шве.	1	
226	Практическая работа. Изменение выкройки прямых брюк в соответствии с фигурой.	1	
227	Практическая работа. Изменение выкройки прямых брюк в соответствии с фигурой.	1	

228	Практическая работа. Изменение выкройки прямых брюк в соответствии с фигурой.	1	
229	Практическая работа. Изменение выкройки прямых брюк в соответствии с фигурой.	1	
230	Подготовка деталей выкройки к раскрою.	1	
231	Контрольная работа за 3 четверть	1	
4 четверть			
232	Подготовка деталей выкройки к раскрою.	1	
233	Подготовка деталей выкройки к раскрою.	1	
234	Подготовка деталей выкройки к раскрою.	1	
235	Раскрой деталей выкройки брюк	1	
236	Раскрой деталей выкройки брюк	1	
237	Раскрой деталей выкройки брюк	1	
238	Раскрой деталей выкройки брюк	1	
239	Короткие прямые брюки	1	
240	Короткие прямые брюки	1	
241	Короткие прямые брюки	1	
242	Короткие прямые брюки	1	
243	Короткие прямые брюки	1	
244	Короткие прямые брюки	1	
Раздел 12. Отделка швейных изделий (28 часа)			
245	Виды отделки.	1	
246	Виды отделки.	1	
247	Вышивка. Виды вышивки.	1	
248	Материалы, инструменты и приспособления для вышивки	1	
249	Практическая работа. Вышивка бисером, бусинами, пайетками. Правила вышивки	1	
250	Практическая работа. Вышивка бисером, бусинами, пайетками. Правила вышивки	1	
251	Практическая работа. Вышивка бисером, бусинами, пайетками. Правила вышивки	1	
252	Практическая работа. Вышивка бисером, бусинами, пайетками. Правила вышивки	1	
253	Практическая работа. Вышивка бисером, бусинами, пайетками. Правила вышивки	1	
254	Практическая работа. Вышивка крестом, полукрестом.	1	
255	Практическая работа. Вышивка крестом, полукрестом.	1	
256	Практическая работа. Вышивка крестом, полукрестом.	1	
257	Практическая работа. Вышивка крестом, полукрестом.	1	
258	Практическая работа. Вышивка крестом, полукрестом.	1	
259	Практическая работа. Вышивка крестом.	1	
260	Практическая работа. Вышивка крестом.	1	
261	Практическая работа. Вышивка крестом.	1	
262	Практическая работа. Вышивка крестом.	1	
263	Практическая работа. Вышивка крестом.	1	

264	Виды вязания.	1	
265	Инструменты, материалы, приспособления для вязания.	1	
266	Практическая работа. Вязание крючком.	1	
267	Практическая работа. Вязание спицами.	1	
268	Практическая работа. Вязание спицами.	1	
269	Практическая работа. Вязание спицами.	1	
270	Практическая работа. Вязание спицами.	1	
271	Практическая работа. Вязание спицами.	1	
272	Контрольная аттестация	1	

Содержание программы «Швейное дело 9 класс».

	Обязательный минимум знаний, умений и навыков
Введение	<p>План работы на четверть, год;</p> <ul style="list-style-type: none"> - правила поведения в мастерской, ТБ при работе иглой, ножницами утюгом, на швейной машине; - организацию рабочего места; - выполнять правила поведения в мастерской, ТБ при работе иглой, ножницами, утюгом, на швейной машине; - организовать рабочее место
Особенности обработки изделий из синтетических тканей	<ul style="list-style-type: none"> - ассортимент тканей из синтетических волокон и нитей; - блузочная, платьевая и плащевая синтетические ткани: свойства и учет при пошиве изделий; - особенности влажно-тепловой обработки - чистка, стирка и хранение изделий; - выполнять влажно-тепловую обработку изделий из синтетических тканей
Изготовление выкройки по основе платья и раскрой платья, отрезного по линии талии или по линии бедер.	<ul style="list-style-type: none"> - фасоны и детали отрезного платья /выбор и описание/; - последовательность и приёмы использования выкроек платья, блузок и юбок для изготовления выкройки отрезного платья; - последовательность и приёмы использования выкройки прямого рукава для изготовления выкроек рукавов «фонарик» и «крылышко»; - последовательность и приёмы раскладки выкройки на ткани и раскрой, с учетом припусков на швы; - последовательность подготовки деталей кроя к пошиву; - выбирать и описывать фасон отрезного платья; - выполнять моделирование отрезного платья на основе цельнокроеного платья; - выполнять раскладку выкройки на ткани и раскрой, с учетом припусков на швы; - прокладывать копировальные стежки
Соединение юбки с лифом	<ul style="list-style-type: none"> - характеристику отрезного платья по линии талии или по линии бедер детали, ткани; - план пошива платья; - технологию пошива платья по плану пошива / правила соединения лифа с юбкой; - давать характеристику отрезного платья по линии талии или по линии бедер детали, ткани; - составлять план пошива платья; - выполнять технологию пошива платья по плану пошива правила соединения лифа с юбкой
Влажно-тепловая обработка изделий	<ul style="list-style-type: none"> - влажно-тепловая обработка изделий на швейной фабрике оборудование отделочного цеха;

на швейной фабрике	- виды и назначение, общее представление о работе, требования к влажно-тепловой обработке, организация рабочего места и техника безопасности на рабочих местах.
Трудовое законодательство	- познакомиться с Кодексом законов о труде: основные права и обязанности рабочих и служащих; - трудовой договор и расторжение его; перевод на работу и отстранение от работы; рабочее время и время отдыха; - заработанная плата; трудовая дисциплина; охрана труда; -труд молодежи
Готовые выкройки и чертежи изделий в масштабе и в натуральную величину.	- о готовой выкройке: особенности; название деталей и контурных срезов; условные обозначения линий, контрольных точек и размеров на чертежах в натуральную величину, цифровые обозначения на чертежах в уменьшенном масштабе. - выбор фасона с учетом сложности и анализ выкройки и чертежа - выбирать фасон с учетом сложности по рисунку в журнале мод, инструкции к выкройке и давать анализ выкройки и чертежа - использовать миллиметровую бумагу для изготовления выкройки в натуральную величину на основе уменьшенного чертежа и изготавливать выкройку - выполнять подгонку выкройки на свой размер
Раскрой по готовым выкройкам или чертежам и пошив легкой женской одежды.	- сведения о готовой выкройке / названия деталей, контрольные обозначения, описания к выкройке или чертежу - выбор и анализ фасона и выкройки - подбор ткани, ниток, фурнитуры и отделки - норму расхода ткани при разной её ширине УДУ: - выбирать и давать анализ фасона и выкройки - подбирать ткань, нитки, отделку и фурнитуру - выполнять расчет расхода ткани при разной ее ширине
Оборудование швейного цеха.	- сведения об универсальной, специальной швейной машине, автоматической машине и полуавтомате: скорость, виды выполняемых работ, основные механизмы, приспособления направляющие линейки для подшивки низа и выполнения окантовочного шва - приёмы и последовательность: заправки нитей в машину; перевода регулятора строчки; регулировки натяжения нитей - последовательность и приёмы работы УДУ: - выполнять заправку нитей на швейной машине; выполнять регулировку натяжения нитей; переводить регулятор строчки; - выполнять последовательность и приёмы работы на универсальной и специализированной швейных машинах
Организация труда и производства на швейной фабрике.	- основные этапы изготовления одежды в швейной промышленности - общее представление о разработке моделей и конструировании изделий для массового производства - цеха на швейной фабрике и общее представление об организации труда в них /экспериментальный, подготовительный, раскройный и швейный - нормы времени и нормы выработки - бригадная форма организации труда - разряды по тарифной сетке и оплата труда швей-мотористки
Правила безопасной работы	- законодательство по охране труда - безопасность труда на швейной фабрике: в швейном цехе, на рабочем

на швейной фабрике.	<p>месте шве и мотористки, в других цехах;</p> <ul style="list-style-type: none"> - электробезопасность - безопасная работа при выполнении ручных и машинных операций, при влажно-тепловой обработке изделий; - правила и инструкции по безопасности труда на рабочих местах
Технология пошива простейших изделий, выпускаемых базовым предприятием.	<ul style="list-style-type: none"> - ассортимент простейших изделий фабрики, ткань, виды и ее технологические свойства используемая для пошива простейших изделий; - характеристика изделия детали, названия срезов, швы; - план пошива, технические условия на готовые изделия; -пооперационное разделение труда; нормы выработки и плановые задания на пошив простейших изделий ежедневный учет; - изготавливать пробное изделие по КТК и техническим условиям, предъявляемым к готовым изделиям с пооперационным разделением труда; - проводить межоперационный контроль, ежедневный учет работы индивидуальный и бригадный; - оценивать качество готовых изделий; -подводить итоги выполнения планового задания
Выполнение машинной закрепки на концах шва у деталей, обработанных на обметочной машине.	<ul style="list-style-type: none"> -универсальная машина. Используемая для выполнения машинных закрепок как отдельных операций, характеристика, подготовка к работе; - подготовку деталей и изделий к выполнению на них машинных закрепок; - подготавливать машину к работе; - подготавливать детали и изделия к выполнению машинных закрепок - выполнять пробные машинные закрепки
Технология пошива юбок и брюк применяемая массовом производстве одежды.	<ul style="list-style-type: none"> -ассортимент поясных изделий на швейной фабрике; ткани, используемые для изготовления поясных изделий виды, свойства - лекала, используемые на швейной фабрике для раскроя поясных изделий - производственный способ обработки застежек в поясном изделии машины -новейшая технология обработки пояса; использование прокладочных материалов и спецоборудования для обработки пояса -современный способ обработки низа поясного изделия -выбор моделей, подбор ткани и отделки - подбор лекал, внесение необходимых изменений в выкройку детали изделия - влажно-тепловая обработка шва
Самостоятельная контрольная работа.	<ul style="list-style-type: none"> - последовательность, приемы выполнения и критерии качества выполнения отдельных операций по пошиву отрезного платья в масштабе 1:2 по готовому крою; - последовательность, приемы, критерии качества обработки горловины подкройной обтачкой; - последовательность, приемы, качество пошива наволочки; последовательность, приёмы, критерии качества пошива изделия, по трудности исполнения равнозначного экзаменационному фартук; - составлять план пошива отрезного платья; - выполнять отдельные операции по пошиву отрезного платья в масштабе 1:2 по готовому крою соответственно критериям качества; - составлять план и обрабатывать горловину подкройной обтачкой, соответственно критериям качества; - составлять план и выполнять пошив наволочки без предварительного сметывания изделия; в соответствии критериям качества;

	- составлять план и выполнять пошив изделия фартук, по трудности исполнения равнозначного экзаменационному; в соответствии критериям качества.
Практическое повторение	- технологию пошива постельного белья, платьев, блузок, женской и детской юбки и критерии качества - технология пошива фартука; обметывание срезов швов в изделиях, выполнение машинной закрепки на концах швов деталей, обметанных на специальной обметочной машине; -выполнять пошив постельного белья, платьев, блузок, женской и детской юбки по технологической карте и критериям качества; -выполнить пошив фартука по технологической карте, обметывать срезы швов в изделиях, выполнять машинную закрепку на концах швов деталей, обметанных на специальной обметочной машине.

Перечень учебно – методического обеспечения

Литература (основная и дополнительная)

1. Г.Б.Картушина, Г.Г.Мозговая «Технология. Швейное дело», учебник для учащихся 6 класса специальных (коррекционных) образовательных учреждений VIII вида, 2-е издание. М., «Просвещение», 2019 г. Допущен МО РФ.
2. Г.Б.Картушина, Г.Г.Мозговая «Технология. Швейное дело», рабочая тетрадь, пособие для специальных (коррекционных) образовательных организаций VIII вида, 3-е издание. М., «Просвещение», 2019 г.
3. В.Н.Чернякова «Технология обработки ткани», учебник для 6 класса общеобразовательных учреждений. М., «Просвещение», 2000 г.
4. С.Я.Рубинштейн «Психология умственно отсталого школьника», М., «Просвещение», 1986 г.
5. «Содержание трудового воспитания школьников». М., «Педагогика», 1989 г. 7. Коррекционная школа «Проф. Подготовка лиц с умственной отсталостью». М., «Изд. НИЦ ЭНАС», 2001 г.
6. Дульнев Г.М. Основы трудового обучения во вспомогательной школе. - М.: Просвещение, 1969. – 408с.
7. Крылов А.М. Учет индивидуальных особенностей учащихся в организации инструктажа на уроках трудового обучения во вспомогательной школе. // Дефектология. 1993, №5
8. Маркуцкая С.Э. Технология. Обслуживающий труд. 6-9 классы. – издательство «Экзамен», Москва – 2006. – 235с.
9. Мирский С.Л. Особенности профессионального обучения во вспомогательной школе. – М.: Просвещение, 1966. – 374с.

Дидактический материал

1. Л.Д. Карачевцева, О.П.Власенко «Технология» 5-9 классы, дополнительные занимательные материалы. В., «Учитель», 2009 г.
2. В.Д.Симоненко «Технология» поурочные планы 6 класс (девочки). В., «Учитель АСТ», 2003 г.

Цифровые образовательные ресурсы (список сайтов)

1. selinny.ucos.ru Швейное дело – уроки швейного дела в коррекционной школе VIII вида.
2. red-kopilka.ru Блоги. Профориентационная работа в условиях коррекционной школы интерната VIII вида для детей с ограниченными возможностями здоровья.
3. ecoshi.org.ru Рабочая тетрадь по швейному делу для 6-7 классов коррекционной школы VIII вида.
4. metodisty.ru КИМы по швейному делу в коррекционных классах.

**Контрольно – измерительные материалы к учебному курсу
«Швейное дело. 9 класс»**

Вариант 1

Класс-9

Выполнила _____

Волокна, пряжа, ткань.

1. К отрицательным свойствам шелка относятся (добавь недостающие)

- а. осыпаемость нитей при раскрое
- б. большая усадка
- в. прорубаемость машинной иглой
- г. _____

2. Из шелковых тканей можно шить: (удали лишнее)

- а. Блузки
- б. Платья
- в. Брюки
- г. Белье
- д. Платки
- е. Косынки
- ё. Пальто

3. Вставь пропущенное слово.

В процессе изготовления ткани (при ткачестве) из-за нарушения работы ткацкого станка могут возникнуть _____ ткани. При раскрое их обязательно необходимо расположить в выпаде кроя.

1. Какая из перечисленных мерок записывается в половинном размере? (отметь галочкой) Ширина спины

- а. Ширина плеча
- б. Высота груди
- в. Высота плеча косая

Обработка горловины косой обтачкой

- 1. Раскрой косую обтачку шириной 4 см и длиной 30 см
- 2. Заутюжь ей вдвое, сложив по длине и выпустив один край обтачки на 0.5 см.
- 3. Приметай обтачку, приложив её лицевой стороной к лицевой стороне горловины выпущенным краем.
- 4. Притачай обтачку на расстоянии 0.5 см от среза.
- 5. Удали нитки наметывания обтачки.
- 6. Обогни срез горловины обтачкой образуя кант шириной 0.5 см , приметай
- 7. Притачай обтачку образующую кант на 1-2 мм от сгиба обтачки
- 8. Удали нитки наметывания, приутюжь горловин

Вариант 2

Класс-9

Выполнила _____

1. Основной элемент электрических машин?
А) Маховое колесо Б) привод В) электромотор
2. Расставить последовательность технологии изготовления ночной сорочки
А) Подготовить ткань к раскрою и раскроить
Б) Отутюжить готовое изделие и сложить
В) Обработать детали кроя раскроить
Г) Изготовить подкройную обтачку
Д) Построить чертеж по меркам и подготовить детали выкройки к раскрою
Е) Снять мерки для построения чертежа ночной сорочки.
3. Расставить последовательность заправки нити
А) Провести нить через нижний нитеводитель
Б) Пропустить нить через рычаг нитепритягивателя
В) Надеть катушку ниток на катушечный стержень
Г) Провести нить через пружину регулятора верхней нити
Д) Вдеть нить в иглу спереди назад
Е) Пропустить нить через верхний нитенаправитель
4. Расставить последовательность намотки нити на шпульку:
А) Отодвинуть шпиндель вправо. Придерживая рукой катушку ниток, нажать на педаль
Б) Остановить машину, когда шпулька будет полностью намотана. Вернуть стержень намотки в первоначальное положение
В) Отмотать нить с катушки. Провести ее вокруг нитенаправителя и намотать небольшое количество ниток на шпульку. Надеть шпульку на шпиндель намотки (моталка)
5. Сметать - это:
А) соединить две или несколько равных по величине деталей
Б) соединить две детали, одну изнаночной стороной наложить на лицевую сторону другой
В) закрепить машинной строчкой подогнутые края детали
6. Отутюжить – это:
А) Разогнуть припуски на швы на две стороны и закрепить их в этом положении
Б) Удалить замины на тканях и деталях готового изделия или перед раскроем
В) Уменьшить толщину шва, сгиба или края детали
7. Стиль в одежде. Классический стиль
А) одежда с народных костюмов. Отделка с помощью народной вышивки, бахромы, тесьмы, кружева.
Б) удобная одежда, не стесняет движения. Характерно наличие карманов, застежек, пряжек

- В) строгость форм: прямые или полуприлегающие силуэты, пиджаки, жакеты, прямые юбки
8. Виды отделки швейных изделий. Воланы:
- А) Раскраиваются по кругу или по спирали. Волан пришивается по краю изделия и получается в виде волнообразного края
 - Б) Полоска ткани собранная на сборку посередине и настроенная на изделие. Рюши выполняются из основной или отделочной ткани, из кружева, лент
 - В) Полоска ткани, один срез которой собран на сборку и соединен с изделием. Оборками отделяют женские и детские платья, фартуки, юбки.
9. Расставить последовательность технологии изготовления блузки без рукавов и воротника
- А) Обработка боковых срезов
 - Б) Обработка нижнего среза
 - В) Обработка среза горловины
 - Г) Окончательная отделка блузки
 - Д) Обработка плечевых срезов
 - Е) Обработка срезов пройм
10. Силуэт в одежде. Свободный силуэт:
- А) расширяется от проймы
 - Б) плотно облегал фигуру и расширяется от линии бедер
 - В) не прилегает к фигуре, не имеет расширений к низу
11. Расставить последовательность технологии пошива прямой юбки:
- А) Наложить тесьму-молнию лицевой стороной на изнаночную сторону юбки. Приметать одну сторону, затем закрыть замок и приметать другую сторону, затем настроить
 - Б) Обрабатываем верхний срез притачным поясом
 - В) Стачать боковые срезы, обработать края. Увлажнить боковые швы и разутюжить
 - Г) Очистить изделие от ниток. Отутюжить
 - Д) Стачать вытачки на заднем и переднем полотнищах, заутюжить
 - Е) Обработать нижний срез швом в подгибку

Эталон ответов к промежуточной аттестации учеников 9 класса

1.	Б
2.	Е, Д, Г, А, В, Б
3.	В, Е, Г, Б, А, Д
4.	В, А, Б
5.	А
6.	Б
7.	В
8.	А
9.	Д, В, А, Е, Б, Г
10.	А
11.	Д, В, А, Г, Е, Б

2 четверть

Вариант 1

Класс-9

Выполнила _____

Моделирование выреза горловины.

1. Внеси изменения в чертеж горловины платья, в зависимости от предлагаемой формы выреза.

1. вырез V –образной формы
2. вырез каре 3. вырез овальный.

2 Составление плана пошива платья.

1. Вставь пропущенные пункты плана пошива платья.

1. Подготовить платье к 1 примерке

2. Сметать плечевые вытачки.

3. _____

4. Сметать плечевые швы

5. _____

6. Заметать низ изделия

7. _____

8. Внести изменения после 1 примерки

9. _____

10. Обработать нагрудные вытачки

11. Обработать плечевые швы

12. _____

13. Обработать проймы.

14. Обработать низ изделия.

Обработка оборки по низу изделия. Выполни, следуя инструкции

1. Выкрой оборку ширина 10 см, длина в 1.5 раза больше чем линия низа (линия низа 40 см)
2. Обработай отлетной срез оборки швом в подгибку с закрытым срезом.
3. Выполни сборку притачного среза оборки машинным способом 4. Приметай оборку к основному изделию
5. Притачай оборку швом 1 см.
6. Обметай срез притачивания оборки зигзагообразной строчкой.
7. Заутюжь шов притачивания оборки на основное изделие
8. Проложи отделочную строчку по лицевой стороне на расстоянии 0.7 см от шва притачивания.
9. Проверь качество выполненной работы 10. Оцени свою работу самостоятельно.

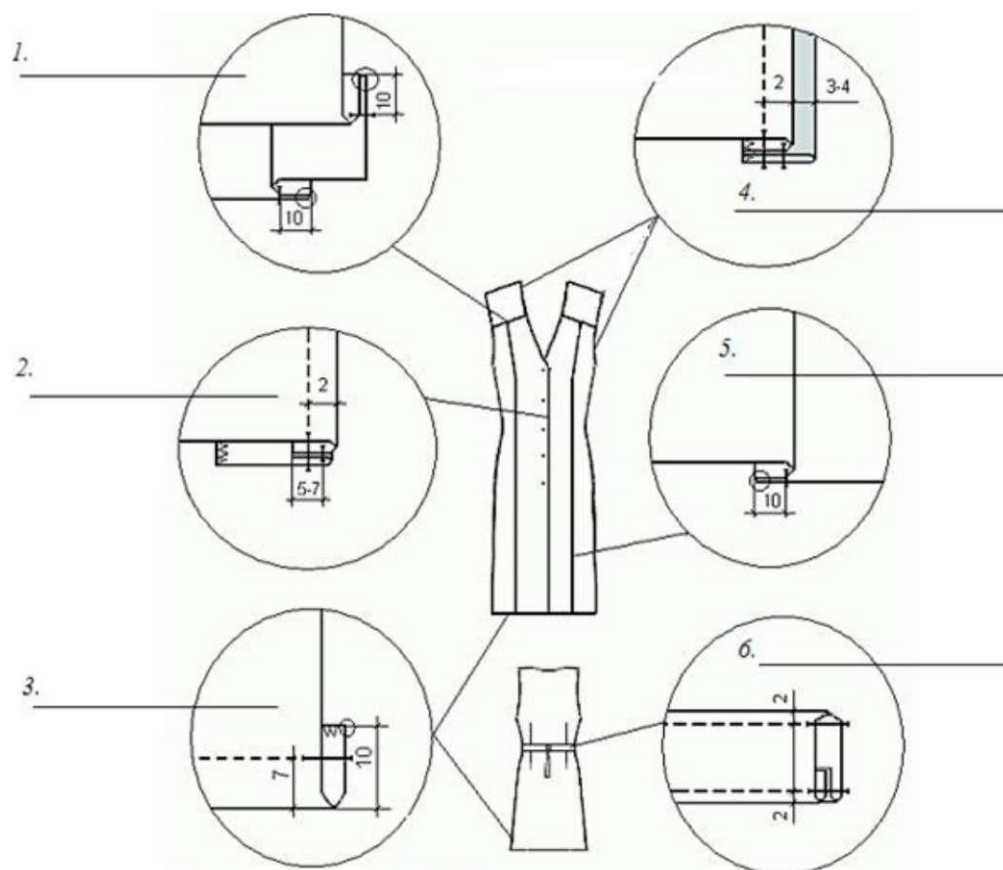
Вариант 2

Класс-9

Выполнила _____

1. Назовите швы, которые используются в пошиве предложенного изделия

(рис.1):



2. Назовите линии соединения деталей, которые изображены на рис.1:

1. _____;
2. _____;
3. _____;
4. _____;
5. _____.

1	1. Стачной шов взаутюжку; 2. Обтачной шов в раскол; 3. Шов вподгибку с открытым срезом; 4. Обтачной с кантом; 5. Стачной шов взаутюжку; 6. Накладной шов с двумя закрытыми срезами.
2	1. Линия соединения кокетки с полочкой; 2. Линия соединения полочки с подбортом; 3. Линия низа; 4. Линия горловины, проймы; 5. Линия рельефа.

3.Тб. Правила безопасной работы на швейных машинах

Контрольная работа за 3 четверть

Вариант 1

Класс-9

Выполнила _____

Виды отделки. Складки. Защипы.

1. Какие виды отделки можно использовать для халата или платья?(дополни список)

1. вышивку.
2. аппликацию.
3. _____
4. _____
5. _____
6. _____

2. Какие виды отделки существуют (определи и отметь верные)

1. постоянная
2. временная
3. съемная.

3. Чем воланы отличаются от оборок? (отметь верный ответ)

1. Шириной
2. Методом кроя.
3. Способом обработки.
4. Чертеж короткого рукава.
 1. Дострой чертеж и подпиши линии чертежа.

4. Тб. Правила безопасной работы на швейных машинах.

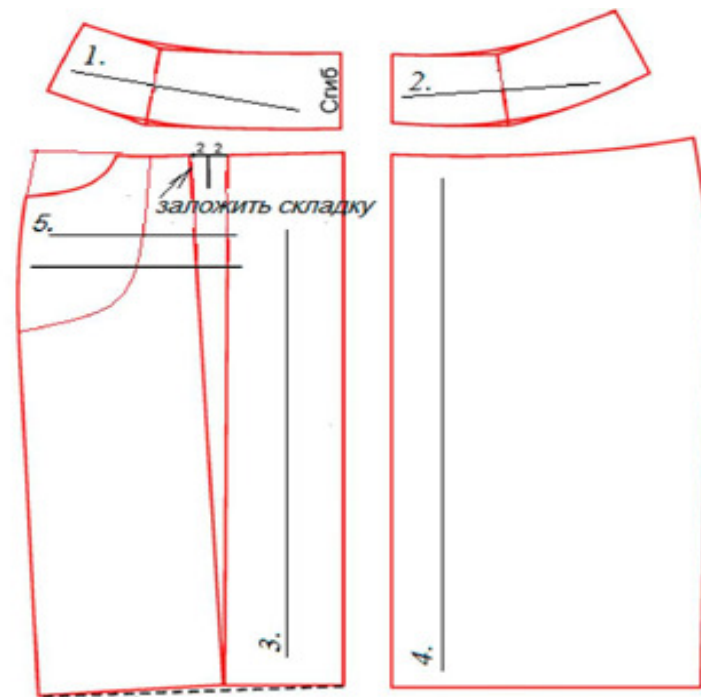
Вариант 2

Класс-9

Выполнила _____

1. Творческое задание. Вам предложены детали кроя юбки:

- 1) подпишите на деталях кроя (рис. 1) названия деталей и линии середины деталей (1,2,3,4,5);
- 2) укажите конструкцию юбки и ее особенности;
- 3) по деталям кроя выполните эскиз юбки в цвете;



1) рис.1

2) _____

3) эскиз юбки

1	1.кокетка переда; 2.какетка спинки; 3Середина переда; 4.Середина задней половины; 5. Бочок юбки цельнокроеный с мешковиной кармана.
2	Юбка прямая на кокетке спереди с мягкими складками и кокетки сзади.

Контрольная работа за 4 четверть

Вариант 1

Класс-9

Выполнила _____

1. Ткани из натуральных волокон:

А. ситец

Б. креп

В. крепдешин

Г. органза

2. Что находится по краям ткани?

А. тесьма

Б. кромка

В. край

3. Какие факторы необходимо учитывать при раскладке выкройки на ткани?

А. припуски на швы

Б. качество ткани

В. цвет ткани

Г. направление долевой нити

Д. сгиб ткани

Е. модель швейного изделия

4. Стачной шов можно:

А. разутюжить

Б. заутюжить

В. сутюжить

Г. проутюжить

5. Когда мы соединяем детали между собой, нужно ли делать закрепку в начале и в конце строчки?

А. да

Б. нет

В. затрудняюсь ответить

1	А,В
2	Б
3	А,Б,Г,Д.
4	А,Б.
5	А

Вариант 2

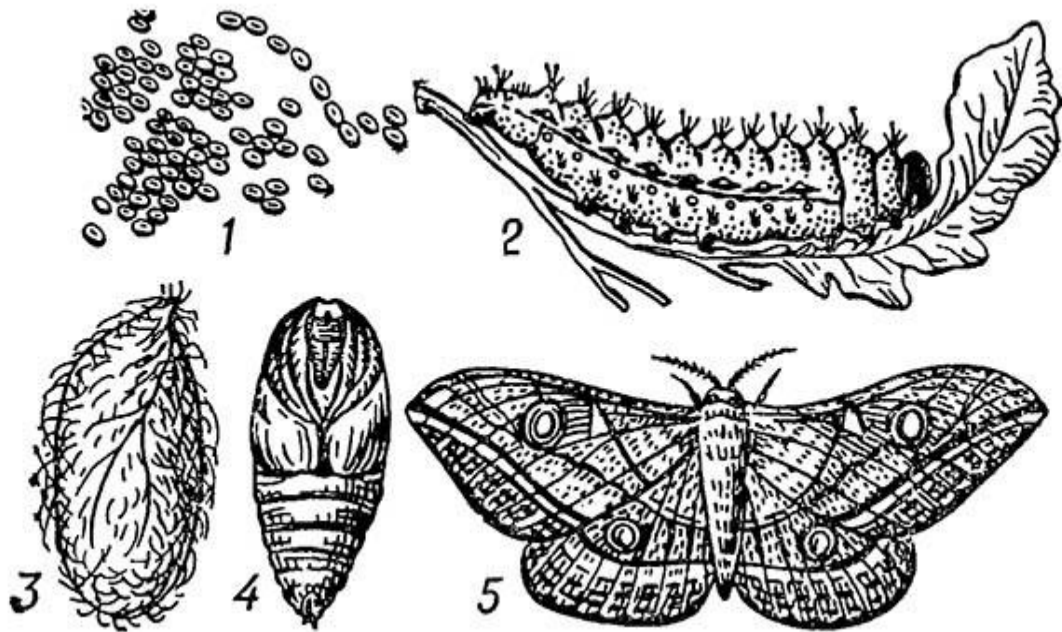
Класс-9

Выполнила _____

1. Рассмотрите рисунок и ответьте на вопросы:

а) Какое насекомое изображено на рисунке?

б) Как изображённое на рисунке насекомое, связано с текстильным производством



Ответ: а) _____

б) _____

Используя ответ задания 1, подпишите стадии насекомого. Укажите номер стадии, благодаря которой в этом насекомом нуждается люди, связанные с текстильным производством.

1. _____

2. _____

3. _____

4. _____

5. _____

1	а) Тутовый или дубовый шелкопряд б) из коконной нити шелкопряда ткют ткани
2	1-грина; 2-гусеница; 3-кокан, который размывают для получения шелковой нити; 4-куколка; 5- бабочка. №3 стадия.

Описание материально-технического обеспечения и наглядно-дидактического материала: Опись имущества кабинета

№п/п	Наименование имущества	Количество
1.	Стол ученический	6
2.	Стулья ученические	14
3.	Стол учительский	1
4.	Стул учительский	1
5.	Стол для раскроя	1
6.	Шкафы для кабинета труда 2-х секционные	6
7.	Гладильная доска	1
8.	Доска классная (магнитная)	1
9.	Машины швейные универсальные BROTHER	4
10.	Машины швейные универсальные JANOME	1
11.	Манекены	1
12.	Зеркало	1
13.	Шторы	1
14.	Удлинитель 3м	1
15.	Утюг электрический	1

Технические средства обучения учебного кабинета

№п/п	Наименование ТСО	Марка	Год приобретения	Инвентарный номер по школе
1.	Доска интерактивная	ScreenMedia	2014	04.4.5.0314.11.02
2.	Проектор	BENQ	2020	-
3.	Ноутбук	Lenovo	-	-

Таблицы для уроков труда

№ п/п	Название	Количество
1	Схема первичной обработки натуральных волокон	1
2	Пропорции фигуры человека	1
3	Основы воротников	2
4	Построение чертежа блузки с рукавом кимоно	1
5	Построение чертежа прямой юбки	1
6	Моделирование юбок	1
7	Построение чертежа ночной сорочки	1
8	Свойства тканей	1
9	Химические волокна	1
10	Строение ткани	1
11	Построение чертежа цельнокроеного фартука	1
12	Построение чертежа юбки «солнце»	1
13	Построение чертежа плавок.	1
14	Обработка накладных карманов	2
15	Обработка фартука с цельнокроеным нагрудником.	1
16	Обработка рукава и соединение его с проймой.	1
17	Обработка застежки тесьмой-молнией.	1

18	Подготовка и проведение первой примерки.	1
19	Отделка деталей изделия.	1
20	Классификация текстильных волокон	1
21	Натуральные растительные волокна	1
22	Натуральные животные волокна	1
23	Прядение	1
24	Виды пряжи	1
25	Текстильное переплетение	1
26	Универсальная швейная машина бытового назначения	1
27	Регулировка и уход за швейной машиной	1
28	Обмёточная машина 51 класса ПМЗ	1
29	Утюг бытовой электрический	1
30	Электробезопасность	1
31	Правила безопасного поведения в швейной мастерской	1
32	Символы по уходу за одеждой.	1

Наглядно-дидактические пособия для уроков труда

№ п/п	Название	Кол-во
1	Комплект наглядно-методических материалов «Конструирование и моделирование фартука»	1
2	Комплект наглядно-методических материалов «Конструирование и моделирование плечевых изделий»	1
3	Комплект наглядно-методических материалов «Конструирование юбки»	1
4	Комплект наглядно-методических материалов «Моделирование юбки»	1
5	Комплект наглядно-методических материалов «Конструирование брюк»	1
6	Комплект наглядно-методических материалов «Моделирование брюк»	1
7	Учебная коллекция промышленных образцов тканей и ниток.	2
8	Коллекция волокна	1
9	Коллекция. Шерсть. и продукты ее переработки.	2
10	Коллекция тканей натурального и искусственного происхождения.	1
11	Коллекция. Шелк.	1
12	Коллекция. Хлопок и продукты его переработки.	1

**ДОКУМЕНТ ПОДПИСАН
ЭЛЕКТРОННОЙ ПОДПИСЬЮ**

СВЕДЕНИЯ О СЕРТИФИКАТЕ ЭП

Сертификат 602785626040375320589557888015438598111854845744

Владелец Швыркова Татьяна Михайловна

Действителен с 24.11.2022 по 24.11.2023