

Муниципальное бюджетное общеобразовательное учреждение  
«Школа – интернат поселка Эгвекинот»  
(МБОУ «Ш – И поселка Эгвекинот»)

«РАССМОТРЕНО»

на заседании методического  
объединения учителей –  
предметников

Рекомендовано к  
утверждению

Протокол №1 от «28»  
августа 2023 г.

Руководитель МО учителей  
– предметников

И.В. Елизарова

«СОГЛАСОВАНО»

заместитель директора по  
УВР

Г.А. Перепелкина  
«28» августа 2023 г.

«УТВЕРЖДЕНО»

приказом директора МБОУ  
«Ш – И поселка

Эгвекинот» от «28» августа  
2023 г. № 76

**АДАптированная рабочая программа**  
для обучающихся с умственной отсталостью  
(интеллектуальными нарушениями)  
**«ПРОфильный труд (Швейное дело)»**

основное общее образование, 7 класс

Автор-составитель:  
Толоева Олеся Аркадьевна,  
учитель

ГО Эгвекинот  
2023 г.

## Пояснительная записка

1. Адаптированная рабочая программа учебного предмета «Профильный труд (Швейное дело)» разработана в соответствии с Федеральным государственным образовательным стандартом образования обучающихся с умственной отсталостью (интеллектуальными нарушениями) и на основании следующих нормативно - правовых документов:

1. Федеральный закон Российской Федерации от 29 декабря 2012 г. N 273-ФЗ "Об образовании в Российской Федерации".
2. Приказ Министерства Просвещения России от 21.09.2022 г. № 858 «Об утверждении федерального перечня учебников, допущенных к использованию при реализации имеющих государственную аккредитацию образовательных программ начального общего, основного общего, среднего общего образования организациями, осуществляющими образовательную деятельность и установления предельного срока использования исключенных учебников».
3. Приказ Минобрнауки от 09.06.2016 г. № 699 « Об утверждении перечня организаций, осуществляющих выпуск учебных пособий, которые допускаются к использованию при реализации имеющих государственную аккредитацию образовательных программ начального общего, основного общего, среднего общего образования».
4. Приказ Министерства Просвещения от 24.11.2022 г. №1026 «Об утверждении федеральной адаптированной основной общеобразовательной программы обучающихся с умственной отсталостью (интеллектуальными нарушениями)».
5. Распоряжение Министерства Просвещения России от 22. 01.2021 г. № Р-23 «Об утверждении методических рекомендаций по материально-техническому оснащению и обновлению содержания образования в отдельных общеобразовательных организациях в 2021 году».
6. Учебный план АООП (вариант 1) МБОУ «Школа – интернат поселка Эгвекинот» на 2023-2024 учебный год.
7. СанПиН 2.4.2.3286-15 "Санитарно-эпидемиологические требования к условиям и организации обучения и воспитания в организациях, осуществляющих образовательную деятельность по адаптированным основным общеобразовательным программам для обучающихся с ограниченными возможностями здоровья». **2.Цель учебного предмета** овладение обучающимися с умственной отсталостью (интеллектуальными нарушениями) 7 класса, общетрудовыми и специальными умениями и навыками в области технологии изготовления женской и детской легкой одежды.

Исходя из основной цели, задачами обучения являются:

- освоение технологических знаний, технологической культуры на основе включения обучающихся в разнообразные виды деятельности по созданию личностного или общественно значимых продуктов труда; знаний о составляющих технологической культуры, организации производства и труда.
- овладение трудовыми и специальными умениями, необходимыми для поиска и использования технологической информации, самостоятельного и осознанного определение своих жизненных и профессиональных планов, безопасными приемами труда; умениями рациональной организации трудовой деятельности, изготовления объектов труда с учетом эстетических и экологических требований, сопоставление профессиональных планов с состоянием здоровья, образовательным потенциалом, личностными особенностями;
- развитие познавательных интересов, технического мышления, пространственного воображения, творческих, коммуникативных и организаторских способностей, способности к самостоятельному поиску и использованию информации для решения практических задач в сфере технологической деятельности, к анализу трудового процесса, к деловому сотрудничеству в процессе коллективной деятельности;

- воспитание трудолюбия, бережливости, аккуратности, целеустремленности, предприимчивости, ответственности за результаты своей деятельности, уважительного отношения к людям различных профессий и результатам их труда; формирование представлений о технологии как части общечеловеческой культуры, её роли в общественном развитии;
- получение опыта применения технологических знаний и умений в самостоятельной практической деятельности, самостоятельной деятельности на рынке труда, товаров и услуг и готовности к продолжению обучения в системе непрерывного профессионального образования.

Обучение швейному делу носит учебно-практический характер, имеющий классно-урочную форму. Все уроки можно разделить на три группы: урок ознакомления, урок закрепления и урок проверки знаний, умений и навыков. На уроке ознакомления с новым материалом используются формы организации учебной работы: экскурсия, беседа, традиционный урок. Урок закрепления включает такие формы как: семинар, практикум, самостоятельная работа, работа в парах, в группах. На уроках проверки знаний используются тест-опросы, самостоятельные работы, контрольные работы и т.д.

Интегративный характер содержания обучения технологии предполагает построение образовательного процесса на основе использования межпредметных связей. «Швейное дело» тесно связано с другими учебными предметами (математикой – при проведении расчетных и графических операций; биологией - при изучении происхождения и характеристике свойств материалов; историей искусством - при освоении технологий традиционных промыслов; физикой - при изучении устройства и принципов работы машин и механизмов, современных технологий; чтением, письмом при описании изделий, анализе и составлении плана работы над изделиями).

Обучение строится с учетом внутрипредметных связей, логики учебного процесса и возрастных особенностей обучающихся. Выбор форм зависит и от темы урока, и от уровня подготовленности обучающихся, и от объема изучаемого материала, его новизны, трудности.

#### *Методы организации образовательного процесса*

1. Объяснительно-иллюстративный, сочетающий словесные методы (рассказ, объяснение, работа с литературными источниками) с иллюстрацией различных по содержанию источников (справочники, картины, схемы, и др.).

2. Частично-поисковый, основанный на использовании технологических знаний, жизненного и познавательного опыта учащихся. Конкретным проявлением этого метода является беседа, которая в зависимости от дидактических целей урока может быть проверочной, эвристической, повторительно-обобщающей.

3. Исследовательский метод как один из способов организации поисковой деятельности учащихся в учебной работе, привития им умений и навыков самостоятельной работы.

#### *Формы работы на уроках:*

- индивидуальная - практическая работа;
- фронтальная - проверка знаний при помощи сигнальных карточек, тестирование и т.д.;
- самостоятельная – практическая работа;
- групповая, коллективная - работа с пооперационным разделением труда.

*Наряду с традиционными формами и методами обучения применяются разнообразные технологии обучения:*

- технология коррекционно-развивающего обучения Е.Д. Худенко;
- технология игрового обучения;
- тестовая технология;
- технология модульного обучения;

- метод проектов. Под проектом понимается творческая, завершённая работа, соответствующая возрастным возможностям учащегося. Важно, чтобы при выполнении проектов, школьники участвовали в выявлении потребностей семьи, школы, общества в той или иной продукции и услугах, оценке имеющихся технических возможностей и экономической целесообразности, в выдвижении идей разработки конструкции и технологии изготовления продукции (изделия), их осуществлении и оценке, в том числе возможностей реализации.

### **Общая характеристика учебного предмета**

В 7 классе продолжается обучение школьников построению чертежей изделий и их пошиву с постоянным усложнением работы на швейной машине. Вырабатывается автоматизация навыков работы на швейной машине. Материал 7 класса достаточно сложен: изучается технология пошива легкой одежды, свойства тканей, устройство швейных машин. Обучающиеся усваивают изготовление изделия, которое состоит из множества мелких операций. Поэтому особое внимание уделяется обучению планировать процесс пошива, анализировать свои действия и их результаты.

Количество часов, отведенных на изучение той или иной темы, и содержание контрольных работ определяется исходя из уровня подготовленности обучающихся, их индивидуальных возможностей.

Предлагаемая программа имеет коррекционно-развивающую направленность, позволяет подготовить выпускников коррекционной школы к обучению в училище, адаптирует их к самостоятельной трудовой деятельности в обществе.

Учебный материал 7 класса делится на следующие разделы: промышленная швейная машина, построение чертежа и раскрой женского и детского белья без плечевого шва, пошив однодетального изделия с прямыми срезами, пооперационное разделение труда, понятие о ткацком производстве, бригадный метод пошива постельного белья, построение чертежа, изготовление выкройки и раскрой поясного бельёвого изделия, построение чертежа, изготовление выкройки и раскрой, основы прямой юбки, обработка складок в поясном и детском платье, обработка застёжки в боковом шве поясного изделия, обработка низа прямой юбки, обработка притачным поясом или корсажной лентой верхнего среза прямой юбки, построение чертежа и раскрой расклешённой юбки, обработка оборок, обработка верхнего среза расклешённой юбки швом вподгибку с вкладыванием эластичной тесьмы.

### **3. Место учебного предмета в учебном плане**

На реализацию программы по учебному предмету Профильный труд (Швейное дело) в федеральном базисном учебном плане в 7 классе отводится 7 часов в неделю. Курс рассчитан на 238 часов в год

#### **Планируемые результаты освоения программы**

Ожидаемые результаты освоения обучающимися 7 класса выделенных образовательных областей исходя из представленных в них содержательных линий, согласно Концепции «Федеральных государственных образовательных стандартов для детей с ограниченными возможностями здоровья» включают два компонента: «академический» и формирование жизненной компетенции, а именно:

#### **Личностные результаты:**

- формирование ответственного отношения к учению, готовности и способности обучающихся к саморазвитию на основе мотивации к обучению и познанию;
- формирование целостного мировоззрения, соответствующего современному уровню развития науки;
- развитие осознанного и ответственного отношения к собственным поступкам;
- формирование коммуникативной компетентности в процессе образовательной, творческой и других видов деятельности;
- формирование эстетических потребностей, ценностей и чувств;

- развитие этических чувств, доброжелательности и эмоционально-нравственной отзывчивости, понимания и сопереживания чувствам других людей;
- развитие навыков сотрудничества с взрослыми и сверстниками в разных социальных ситуациях, умения не создавать конфликтов и находить выходы из спорных ситуаций.

Личностные результаты оцениваются в общей системе экспертной оценки, используемой в образовательной организации.

***Предметные результаты:***

Минимальный уровень:

- понимание значимости организации школьного рабочего места, обеспечивающего внутреннюю дисциплину;
- чтение (с помощью учителя) технологической карты, используемой в процессе изготовления изделия;
- отбор (с помощью учителя) материалов и инструментов, необходимых для работы;
- представления о правилах безопасной работы с инструментами и оборудованием, санитарно-гигиенических требованиях при выполнении работы;
- понимание правил пользования ручными инструментами, машинами и оборудованием;
- выражение отношения к результатам собственной и чужой творческой деятельности («нравится»/«не нравится»).

Достаточный уровень:

- рационально организовывать рабочее место;
- составлять последовательность выполнения технологических операций для изготовления изделия(с помощью учителя);
- выбирать материалы, инструменты и оборудование для выполнения работ;
- выполнять технологические операции с использованием ручных инструментов, приспособлений, машин и оборудования;
- соблюдать требования безопасности труда и правила пользования ручными инструментами, машинами и оборудованием;
- осуществлять доступными средствами контроль качества изготавливаемого изделия (детали).

**Виды и формы контроля.**

Для эффективного обучения умственно отсталых детей необходимо проводить систематическое изучение динамики развития их трудовых способностей. Один из способов решения этой задачи – контрольные работы обучающихся а, также текущие проверочные тестовые задания, срезовые работы в начале, середине и конце учебного года. Целенаправленное изучение таких работ учителем, наряду с другими методами наблюдения за ребёнком, позволяют выявить сильные и слабые стороны трудовой деятельности каждого ученика, наметить задачи исправления присущих им недостатков.

Для выполнения задачи эффективности обучения швейному делу используются разнообразные виды и формы контроля:

Формы контроля: индивидуальный; групповой; фронтальный; текущий контроль по итогам темы, блока содержания рабочей программы; промежуточный контроль (контрольные работы); взаимопроверка; самоконтроль.

Виды контроля: текущий (с пояснениями); промежуточный (за полугодие); административный (контрольный срез).

Текущая аттестация обучающихся включает в себя поурочное, по четвертное оценивание результатов обучения. Форму текущей аттестации определяет учитель с учетом индивидуальных особенностей обучающихся, содержания учебного материала и используемых им образовательных технологий.

Промежуточная (годовая) аттестация осуществляется через контрольные работы, мини-тесты, которые проводятся по итогам учебного года. Избранная форма текущей и промежуточной (годовой) аттестации указана в календарно-тематическом плане. Учитель знакомит родителей (законных представителей) с системой текущего и промежуточного контроля в начале учебного года.

Текущая аттестация обучающихся осуществляется в виде отметок по пятибалльной шкале.

Отметка обучающихся за четверть выставляется на основе результатов контрольных практических работ и устных ответов обучающихся, и с учетом их фактических знаний, умений и навыков.

#### **За теоретическую часть:**

**Оценка «5»** ставится ученику, если теоретический материал усвоен в полном объеме, изложен без существенных ошибок с применением профессиональной терминологии.

**Оценка «4»** ставится ученику, если в усвоении теоретического материала допущены незначительные пробелы, ошибки, материал изложен не точно, применялись дополнительные наводящие вопросы.

**Оценка «3»** ставится ученику, если в усвоении теоретического материала имеются существенные пробелы, ответ не самостоятельный, применялись дополнительные наводящие вопросы.

**Оценка «2»** ставится ученику, если в ответе допущены грубые ошибки, свидетельствующие о плохом усвоении теоретического материала даже при применении дополнительных наводящих вопросов.

#### **За практическую работу:**

**Оценка «5»** ставится ученику, если качество выполненной работы полностью соответствует технологическим требованиям и работа выполнена самостоятельно.

**Оценка «4»** ставится ученику, если к качеству выполненной работы имеются замечания и качество частично не соответствует технологическим требованиям. Работа выполнена самостоятельно.

**Оценка «3»** ставится ученику, если качество выполненной работы не соответствует технологическим требованиям. Работа выполнена с помощью учителя.

**Оценка «2»** ставится ученику, если работа не выполнена.

#### **Контроль**

Контроль осуществляется в форме проведения самостоятельных работ, контрольной работы и анализа их качества в конце каждой четверти после проведения практического повторения.

#### **Базовые учебные действия:**

Личностные учебные действия:

Личностные учебные действия представлены следующими умениями: гордиться школьными успехами и достижениями как собственными, так и своих товарищей; уважительно и бережно относиться к людям труда и результатам их деятельности; активно включаться в общепользную социальную деятельность; бережно относиться к культурно-историческому наследию родного края и страны.

Коммуникативные учебные действия:

Коммуникативные учебные действия включают умения: вступать и поддерживать коммуникацию в разных ситуациях социального взаимодействия (учебных, трудовых, бытовых и др.); слушать собеседника, вступать в диалог и поддерживать его, для решения жизненно значимых задач; использовать доступные источники и средства получения информации для решения коммуникативных и познавательных задач.

Регулятивные учебные действия:

Регулятивные учебные действия представлены умениями: принимать и сохранять цели и задачи решения типовых учебных и практических задач, осуществлять коллективный поиск средств их осуществления; осознанно действовать на основе разных видов

инструкций для решения практических и учебных задач; осуществлять взаимный контроль в совместной деятельности; обладать готовностью к осуществлению самоконтроля в процессе деятельности; адекватно реагировать на внешний контроль и оценку, корректировать в соответствии с ней свою деятельность.

Познавательные учебные действия:

Дифференцированно воспринимать окружающий мир, его временно пространственную организацию; использовать усвоенные логические операции (сравнение, анализ, синтез, обобщение, классификацию, установление аналогий, закономерностей, причинно-следственных связей) на наглядном, доступном вербальном материале, основе практической деятельности в соответствии с индивидуальными возможностями; использовать в жизни и деятельности некоторые межпредметные знания, отражающие несложные, доступные существенные связи и отношения между объектами и процессами.

Диагностика БУДов проводится в соответствии с «Программой формирования базовых учебных действий», реализуемой в образовательной организации.

### Содержание предмета

Программа 7 класса предусматривает подготовку обучающихся к освоению профессии швея. В 7 классе продолжается работа по обучению школьников построению чертежей изделий и их пошиву с постоянным усложнением работы на швейной машине. Профессионально – трудовое обучение (швейное дело) является комплексным и интегративным учебным предметом. В содержательном плане он предполагает взаимосвязь с предметами: математика, изобразительное искусство, чтение и развитие речи

Каждый раздел состоит из нескольких тем и содержания работы по каждой из них. Время, отведённое на изучение темы, может варьироваться в зависимости от степени её усвоения учащимися и материально-технического обеспечения мастерской. При этом на практическое повторение отводится от 30% до 50% учебного времени.

С целью изучения динамики развития трудовых способностей учащихся в конце каждой четверти запланированы самостоятельные работы, спроектированные в трёх уровнях (повышенный, базовый, сниженный).

Обучение швейному делу развивает мышление, способность к пространственному анализу, мелкую и крупную моторику воспитанников. Кроме того, выполнение швейных работ формирует у них эстетические представления, благотворно сказывается на становлении их личностей, способствует их социальной адаптации и обеспечивает им в определенной степени самостоятельность в быту.

### Содержание программы

7 класс (7 часов в неделю, 238 часов)

№ п/п	Разделы программы. Тема урока	Кол-во часов	Характеристика основных видов деятельности
1.	Промышленные швейные машины	15	Бытовая швейная машина с электроприводом: назначение, устройство, виды выполняемых работ. Правила безопасной работы на швейной машине. Механизмы регулировки швейной машины.
2.	Пошив постельного белья	35	Назначение, стандартные размеры, ткани для пошива, название деталей и срезов, швы для обработки и соединения деталей постельного белья.
3.	Сведения об одежде	9	Виды одежды. Виды отделки. Отделочные материалы. Оборки
4.	Отделка швейных изделий	23	Виды отделки. Отделочные материалы. Оборки.

5.	Изготовление плечевых и поясных бельевых изделий	35	Ткани для пошива ночных сорочек. Фасоны выреза горловины. Мерки для построения чертежа выкройки. Названия контурных срезов и деталей. Расход ткани на изделие. Особенности складывания ткани при раскрое.
6.	Волокна и ткани	12	Шерстяное волокно: вид, свойства (длина, сравнительная толщина (тонина), извитость, прочность). Получение пряжи.
7.	Обработка отдельных деталей и узлов поясных швейных изделий	45	Складка на платье. Застежка в боковом шве поясного изделия (тесьма «молния», крючки).
8.	Изготовление юбок	34	Ткани для пошива, виды, фасоны, мерки для построения чертежа, название деталей и контурных срезов выкройки. Виды обработки верхнего среза юбок. Способы застегивания пояса. Подготовка деталей кроя к пошиву.
9.	Ремонт одежды	30	Эстетика одежды. Определение вида ремонта. Подбор ниток и тканей. Раскрой заплата. Подготовка места наложения заплата. Выполнение штопки.
	Итого:	238 часов	



## КАЛЕНДАРНО-ТЕМАТИЧЕСКОЕ ПЛАНИРОВАНИЕ

7 класс (7 часов в неделю, 238 часов)

№	Название раздела. Тема урока	Кол-во часов	Дата	Коррекция рабочей программы
<b>Раздел 1. Промышленные швейные машины (15 часов)</b>				
1	Сведения о промышленных швейных машинах	1		
2 3	Организация рабочего места. Правила безопасной работы	2		
4 5 6	Механизмы промышленной машины.	3		
7 8 9 10	Заправка верхней и нижней ниток.	4		
11 12	Краеобмёточная швейная машина	2		
13 14 15	Выполнение пробных строчек на образцах.	3		
<b>Раздел 2. Пошив постельного белья (35 час)</b>				
16 17	Ткацкое производство.	2		
18 19	Полотняное, сатиновое, саржевое переплетение.	2		
20 21	Ткани для постельного белья. <b>Лабораторная работа</b>	2		
22 23 24 25	Бельевые швы.	4		
26 27 28 29	Выполнение бельевых швов	4		
30 31	Простыня.	2		
32 33	Наволочка с клапаном	2		
34	Подготовка ткани к раскрою.	1		
35 36	Выполнение разметки детали наволочки на ткани.	2		
37 38	Пошив наволочки с клапаном.	2		
39 40	Пододеяльник	2		
41 42	Раскрой пододеяльника	2		
43 44 45 46	Пошив пододеяльника. Проверка качества работы.	4		
47	Окончательная отделка изделия.	4		

48				
49				
50				
<b>2 четверть Раздел 3. Сведения об одежде (9 часов)</b>				
51	«Государственные символы России»	1		
52	Виды одежды.	2		
53				
54	Требования к одежде.	3		
55				
56				
57	Продление срока службы одежды.	3		
58				
59				
<b>Раздел 4. Отделка швейных изделий (23 часа)</b>				
60	Виды отделок.	3		
61				
62				
63	Окантовочный шов.	4		
64				
65				
66				
67	Окантовочный шов.	4		
68				
69				
70				
71	Оборки.	3		
72				
73				
74	Обработка отлетного среза оборки.	4		
75				
76				
77				
78	Соединение оборок с основной деталью.	5		
79				
80				
81				
82				
<b>Раздел 5. Изготовление плечевых и поясных бельевых изделий (35 часов)</b>				
83	Мерки для построения чертежа ночной сорочки. Снятие мерок. Название деталей и срезов выкройки.	2		
84				
85	Построение чертежа ночной сорочки	2		
86				
87	Подготовка чертежа ночной сорочки в натуральную величину. Детали выкройки.	2		
88				
89	Раскрой	2		
90				
91	Подготовка деталей кроя ночной сорочки к обработке	2		
92				
93	Обработка выреза горловины сорочки подкройной обтачкой.	2		
94				
95	Обработка выреза горловины сорочки подкройной обтачкой.	2		
96				
97	Обработка боковых срезов сорочки.	2		

98				
<b>3 четверть</b>				
99 100	Заметывание боковых швов.	2		
101 102	Обработка срезов рукавов сорочки	2		
103 104	Обработка нижнего среза сорочки.	2		
105	Окончательная отделка изделия.	1		
106 107	Пижама: фасоны, виды отделки.	2		
108 109	Моделирование выкройки.	2		
110	Раскладка выкройки на ткани, проверка, раскрой изделия.	1		
111 112	Обработка шаговых срезов пижамных брюк.	2		
113 114	Соединение левой и правой деталей пижамных брюк.	2		
115 116	Обработка верхнего и нижнего срезов швом вподгибку с закрытым срезом.	2		
117	Окончательная отделка изделия.	1		
<b>Раздел 6. Волокна и ткани (12 часов)</b>				
118	Шерстяное волокно	1		
119 120	Вид, свойства. Получение пряжи Лабораторная работа:	2		
121	Основные профессии прядильного производства	1		
122 123	Получение шерстяных тканей. Пряжа чистошерстяная, полушерстяная	2		
124 125	Основные профессии ткацкого производства.	2		
126	Свойства шерстяных тканей.	1		
127 128	Полушерстяная ткань. Лабораторная работа	2		
129	Правила утюжки шерстяной ткани.	1		
<b>Раздел 7. Обработка отдельных деталей и узлов поясных швейных изделий (45 часов)</b>				
130	Обработка вытачек	1		
131 132	Складка: виды, ширина, глубина	2		
133 134	Выполнение односторонней складки на образце.	2		
135 136	Выполнение встречной складки на образце.	2		
137	Обработка срезов стачного шва.	1		
138 139 140 141	Обработка застежки в поясных изделиях.	10		

142				
143				
144				
145				
146				
147				
148	Обработка застежки тесьмой – молнией	10		
149				
150				
151				
152				
153				
154				
155				
156				
157				
158	Обработка обметанных петель.	2		
159				
160	Выполнение обметанной петли	3		
161				
162				
163	Обработка верхнего среза в поясных изделиях.	10		
164				
165				
166				
167				
168				
169				
170				
171				
172				
<b>4 четверть</b>				
173	Обработка нижнего среза изделия.	2		
174				
<b>Раздел 8. Изготовление юбок (34 часа)</b>				
175	Сведения о юбках. Ткани для пошива Лабораторная работа	2		
176				
177	Снятие мерок для построения чертежа.	1		
178	Построение чертежа прямой юбки	1		
179	Раскрой и пошив прямой юбки	11		
180				
181				
182				
183				
184				
185				
186				
187				
188				
189				
190	Клешевые юбки.	1		
191	Юбка «солнце».	2		
192				
193	Юбка из клиньев (клиньевые юбки)	2		

194				
195 196	Построение чертежа юбки «полусолнце»	2		
197 198	Изготовление юбки «полусолнце» Практическая работа.	2		
199 200	Сметывание деталей юбки	2		
201	Подготовка юбки к примерке. Примерка.	1		
202 203	Обработка боковых срезов	2		
204 205	Обработка верхнего среза юбки.	2		
206 207	Обработка швом в подгибку с открытым срезом низа юбки.	2		
208	Окончательная отделка изделия. Утюжка	1		
<b>Раздел 9. Ремонт одежды (30 часов)</b>				
209 210 211 212 213 214 215 216 217 218 219 220 221 222 223 224 225 226 227 228	Ремонт белья.	20		
229 230 231 232 233	Заготовка заплаты.	5		
234 235	Настрачивание заплаты, ВТО.	2		
236 237 238	Пришивание пуговиц на одежду.	3		

Контрольная работа за 1 четверть

Задание: (Достаточный уровень)

1. Сведения о швейных машинах
2. Ткани для постельного белья
3. Виды одежды

Задание: (Минимальный уровень)

8. Установите соответствие между названием шва и условным обозначением

1. стачной вразутюжку	а) 
2. стачной взаутюжку	б) 
3. вподгибку с открытым срезом	в) 
4. вподгибку с закрытым срезом	г) 

1	2 _____	3	4
_____		_____	_____

2. Строчки временного назначения:

- а) сметочная;
- б) обметочная;
- в) копировальная;
- г) подшивочная?

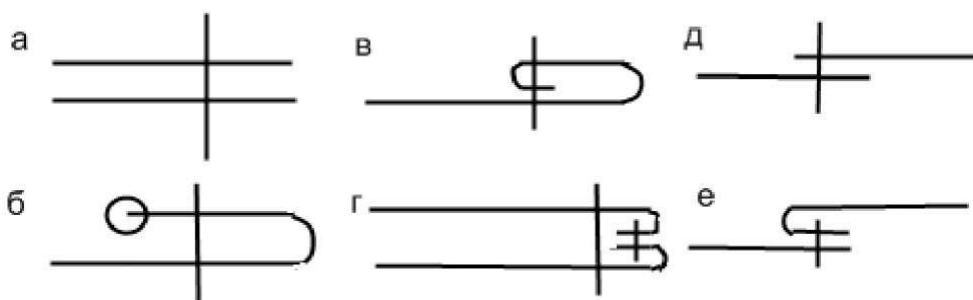
3.Тб. Правила безопасной работы на швейных машинах.

Задание: (Достаточный уровень)

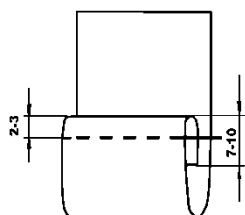
1. Виды отделки швейных изделий
2. Технология изготовления ночной сорочки
3. Мерки для построения чертежа ночной сорочки

Задание: (Минимальный уровень)

1. Выберите швы для обработки низа брюк, напишите их названия:



2. Определите по рисунку:



Вид шва.....

3. Виды отделок.

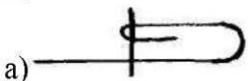
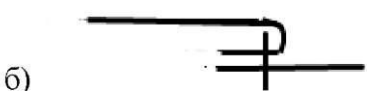
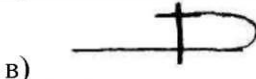

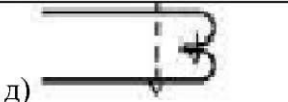
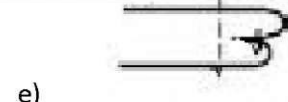
### Контрольная работа за 3 четверть

Задание: (Достаточный уровень)

1. Свойства шерстяных тканей
2. Технология обработки деталей и узлов поясных швейных изделий
3. Сведения о юбках

Задание: (Минимальный уровень)

1. Назовите швы, изображенные в таблице

1. _____	a) 
2. _____	б) 
3. _____	в) 
4. _____	г) 
5. _____	д) 
6. _____	e) 

2. Назовите деталь, которая прижимает ткань к игольной пластине:

1. игла
2. игловодитель
3. лапка

3. Тб. Правила безопасной работы на швейных машинах

Контрольно-оценочные материалы  
к промежуточной аттестации учеников 7 класса  
по профессионально – трудовому обучению  
(«Швейное дело»)

1. Шов вподгибку с закрытым срезом применяют для:
 

А) Временного соединения слоев ткани	Б) Постоянного соединения слоев ткани	В) Обработки срезов изделия
---	--	--------------------------------
2. Стачать – это:



- А) соединить две или несколько равных по величине деталей
- Б) соединить две детали, одну изнаночной стороной наложить на лицевую сторону другой
- В) закрепить машинной строчкой подогнутые края детали
3. Сметать - это:
- А) временно закрепить подогнутые края детали, складки
- Б) прикрепить фурнитуру, отделку на изделие стежками постоянного н
- В) временно соединить две или несколько деталей по намеченным линиям
4. Отутюжить – это
- А) Разогнуть припуски на швы на две стороны и закрепить их в этом положении
- Б) Удалить замины на тканях и деталях готового изделия или перед раскроем азначения
- В) Уменьшить толщину шва, сгиба или края детали
5. При разрезании ткани по долевой нити получают:
- А) Поперечный срез
- Б) Долевой срез
- В) Косой срез
6. Основной элемент электрических машин?
- А) Маховое колесо
- Б) привод
- В) электромотор
7. Соединительные швы служат для:
- А) Постоянного соединения двух или нескольких деталей изделия
- Б) Временного соединения двух или нескольких деталей изделия
- В) Обработки срезов или краев деталей изделия
8. Как называются волокна, существующие в природе?
- А) Химические волокна
- Б) Натуральные волокна
- В) Растительные волокна
9. Соединительный запошивочный шов применяют при пошиве:
- А) Постельного белья
- Б) Спортивной одежды
- В) Домашней одежды
10. Стачной шов служит для:
- А) Постоянного соединения срезов деталей изделия
- Б) Временного соединения срезов деталей изделия
- В) Для настрачивания карманов
11. Виды отделки швейных изделий. Воланы:
- А) Раскраиваются по кругу или по спирали. Волан пришивается по краю изделия и получается в виде волнообразного края
- Б) Полоска ткани собранная на сборку посередине и настроенная на изделие. Рюши выполняют из основной или отделочной ткани, из кружева, лент
- В) Полоска ткани, один срез которой собран на сборку и соединен с изделием. Оборками отделывают женские

и детские платья,  
фартуки, юбки

12. Для построения чертежа сорочки снять мерки:

- А) Обхват шеи, обхват груди, ширина спины, длина изделия
- Б) Обхват шеи, обхват груди, обхват бедер, длина изделия
- В) Обхват шеи, обхват груди, обхват плеча, длина изделия

13.Тб. Правила безопасной работы на швейных машинах

Эталон ответов к промежуточной аттестации учеников 7 класса

1.	В
2.	А
3.	В
4.	Б
5.	Б
6.	Б
7.	А
8.	Б
9.	А
10.	А
11.	А
12.	В

Описание материально-технического обеспечения и наглядно-дидактического материала:

Опись имущества кабинета

№п/п	Наименование имущества	Количество
1.	Стол ученический	7
2.	Стулья ученические	14
3.	Стол учительский	1
4.	Стул учительский	1
5.	Стол для раскроя	1
6.	Шкафы для кабинета труда 3-х секционные	2
7.	Доска для глаженья	1
8.	Доска классная (магнитная)	1
9.	Машины швейные универсальные BROTHER	3
10.	Машины швейные универсальные JANOME	2
11.	Оверлок трехниточный класса 51	1

12.	Манекены	2
13.	Зеркало	1
14.	Цветочные горшки с поддоном	6
15.	Шторы	1
16.	Удлинитель 3м	8
17.	Удлинитель 10 м	1
18.	Утюг электрический	2

#### Технические средства обучения учебного кабинета

№п/п	Наименование ТСО	Марка	Год приобретения	Инвентарный номер по школе
1.	Доска интерактивная	ScreenMedia	2014	04.4.5.0314.11.02
2.	Проектор	BENQ	2020	-
3.	Ноутбук	Lenovo	-	-

#### Таблицы для уроков труда

№п/п	Название	Количество
1	Схема первичной обработки натуральных волокон	1
2	Пропорции фигуры человека	1
3	Основы воротников	2
4	Построение чертежа блузки с рукавом кимоно	1
5	Построение чертежа прямой юбки	1
6	Моделирование юбок	1
7	Построение чертежа ночной сорочки	1
8	Свойства тканей	1
9	Химические волокна	1
10	Строение ткани	1
11	Построение чертежа цельнокроеного фартука	1
12	Построение чертежа юбки «солнце»	1
13	Построение чертежа плавок.	1
14	Обработка накладных карманов	2
15	Обработка фартука с цельнокроеным нагрудником.	1
16	Обработка рукава и соединение его с проймой.	1
17	Обработка застежки тесьмой-молнией.	1
18	Подготовка и проведение первой примерки.	1
19	Отделка деталей изделия.	1
20	Классификация текстильных волокон	1
21	Натуральные растительные волокна	1
22	Натуральные животные волокна	1
23	Прядение	1
24	Виды пряжи	1
25	Текстильное переплетение	1
26	Универсальная швейная машина бытового назначения	1
27	Регулировка и уход за швейной машиной	1
28	Краеобметочная машина 51 класса ПМЗ	1
29	Утюг бытовой электрический	1
30	Электробезопасность	1
31	Правила безопасного поведения в швейной мастерской	1
32	Символы по уходу за одеждой.	1

### Наглядно-дидактические пособия для уроков труда

№п/п	Название	Кол-во
1	Комплект наглядно-методических материалов «Конструирование и моделирование фартука»	1
2	Комплект наглядно-методических материалов «Конструирование и моделирование плечевых изделий»	1
3	Комплект наглядно-методических материалов «Конструирование юбки»	1
4	Комплект наглядно-методических материалов «Моделирование юбки»	1
5	Комплект наглядно-методических материалов «Конструирование брюк»	1
6	Комплект наглядно-методических материалов «Моделирование брюк»	1
7	Учебная коллекция промышленных образцов тканей и ниток.	2
8	Коллекция волокна	1
9	Коллекция. Шерсть. и продукты ее переработки.	2
10	Коллекция тканей натурального и искусственного происхождения.	1
11	Коллекция. Шелк.	1
12	Коллекция. Хлопок и продукты его переработки.	1

### Литература

#### Основная литература:

1. Швейное дело: учебник для 7 класса специальных (коррекционных) образовательных учреждений VIII вида / Г. Б. Картушина, Г. Г. Мозговая. М.: - Просвещение, 2007 г.
2. Мозговая Г.Г., Картушина Г.Б. Рабочая тетрадь по швейному делу для учащихся 7 класса специальных (коррекционных) образовательных учреждений VIII вида. - М.: Просвещение, 2007 г.

**ДОКУМЕНТ ПОДПИСАН  
ЭЛЕКТРОННОЙ ПОДПИСЬЮ**

**СВЕДЕНИЯ О СЕРТИФИКАТЕ ЭП**

Сертификат 602785626040375320589557888015438598111854845744

Владелец Швыркова Татьяна Михайловна

Действителен с 24.11.2022 по 24.11.2023